



Regionaal Programma met regioanalyse
en nieuwe vierjarige aanpak voor vsv en
voor jongeren in een kwetsbare positie

Iedereen op z'n plek in West-Brabant

Aanvraag financiering regionale maatregelen
2017-2020 RMC-Regio 34

**VOORTIJDIG
SCHOOL
VERLATEN**

RMC-Regio 34

WEST-BRABANT



Inhoudsopgave

Voorwoord	1
1 Inleiding.....	5
2 Een foto van de regio West-Brabant.....	7
2.1 Een gezamenlijke strategische regiovisie	7
2.2 Het begrip 'regio'	7
2.3 De onderwijsregio West-Brabant	7
2.3.1 Het opleidingsniveau	7
2.3.2 Recente onderwijshervormingen	9
2.3.2.1 Passend onderwijs in het voortgezet onderwijs	9
2.3.2.2 Het middelbaar beroepsonderwijs in West-Brabant	9
2.3.2.3 Passend onderwijs in het middelbaar beroepsonderwijs	10
2.4 De contactschool voor de vsv-aanpak	10
2.5 Het Regionaal Bureau Leerplicht West-Brabant (RBL)	10
2.6 De RMC-Regio 34 West-Brabant	11
2.7 De arbeidsmarktregio West-Brabant	11
2.7.1 Het Regionaal Platform Arbeidsmarkt West-Brabant	11
2.7.2 Het sectorplan regio West-Brabant	12
2.8 Het jeugdbeleid in de regio West-Brabant	12
3 De aanval op de schooluitval.....	15
3.1 De Europese en Nederlandse doelstellingen	15
3.2 De regionale aanpak	15
3.3 De schoolgaande populatie in West-Brabant	16
3.4 De spreiding over de onderwijsinstellingen	17
3.5 De stand van zaken m.b.t. het voortijdig schoolverlaten	17
3.6 De voortijdige schooluitval in het voortgezet onderwijs	18
3.7 De voortijdige schooluitval in het middelbaar beroepsonderwijs	18
3.8 De voortijdige schooluitval per gemeente	19
4 De samenstelling van de vsv-populatie	21
4.1 Geslacht	21
4.2 Leeftijd	22
4.3 Etniciteit en generatie allochtoon	22
4.4 Mbo-instroom afkomstig uit het voortgezet onderwijs	23
4.4.1 Gediplomeerde instroom in het mbo	23
4.4.2 Mbo-instroom met een lwoo-achtergrond	24
4.4.3 Mbo-instroom uit het praktijkonderwijs	24
4.4.4 Niet gediplomeerde instroom in het mbo	24
4.4.5 Mbo-instroom met onbekende vooropleiding	25
4.5 Mbo-doorstroom gemeten aan het jaarresultaat	25
4.5.1 Mbo-doorstroom van gediplomeerden	25
4.5.2 Mbo-doorstroom van lwoo'ers	25
4.5.3 Mbo-doorstroom van praktijkschoolleerlingen	25
4.5.4 Mbo-doorstroom niet gediplomeerden en studenten met onbekende vooropleiding in het vo	25
4.6 Niet gediplomeerde uitstroom	26
4.6.1 Uit het voortgezet onderwijs	26
4.6.2 Uit het middelbaar beroepsonderwijs	26

4.7	De uitval in het eerste leerjaar van het mbo	27
4.8	Jongeren in een kwetsbare positie	28
4.9	Oud vsv'ers	29
4.10	Recapitulerend	30
5	Het Tweede Convenant VSV en het verlengingsjaar (periode 2012-2016).....	33
5.1	De resultaten in West-Brabant	33
5.2	De uitgangssituatie voor de periode 2012-2015	34
5.3	Het verlengingsjaar 2016	35
5.4	Speciale activiteiten voor jongeren in een kwetsbare positie	35
5.5	De regionale samenwerking in de periode 2008-2016	36
6	De regionale vsv-aanpak in de periode 2016-2020	39
6.1	Het vertrekpunt	39
6.2	Voortzetting van de regionale samenwerking	39
6.3	De vsv-organisatie in West-Brabant	39
6.3.1	Bestuurlijke regie en bestuurlijke overleggen	39
6.3.2	De operationele uitvoering	39
6.3.3	De regionaal projectleider vsv	40
6.4	De algemene uitgangspunten voor de nieuwe vsv-aanpak	40
6.4.1	De basis op orde in het onderwijs	40
6.4.2	De basis op orde bij RMC	40
6.5	De looptijd van de nieuwe vsv-aanpak	41
6.6	Het beschikbare budget	41
6.7	De landelijke vsv-doelstelling	41
6.8	De regionale vsv-doelstelling	42
6.8.1	De vsv-prestatienormen als jaarlijkse regionale doelstelling	42
6.8.2	De meetbaarheid van de aanpak	42
6.9	Uitgangspunten en voorwaarden	43
6.10	Speerpunten in de nieuwe aanpak	43
6.10.1	Opleidingscategorieën met een grote voortijdige uitval	44
6.10.2	Doelgroepen en leerloopbaansituaties	44
6.11	Relevante beleidsterreinen en maatregelen in de nieuwe aanpak	46
6.12	Nadere uitwerking maatregelen per beleidsthema	50
	Beleids-thema 1: Sluitend regionaal vangnet voor jongeren in een kwetsbare positie	51
	Beleids-thema 2: Oud vsv'ers	54
	Beleids-thema 3: Goede aansluiting vo en mbo	55
	Beleids-thema 4: Beperken voortijdige schooluitval op mbo-niveau 3 en 4	57
	Beleids-thema 5: Regionale plusvoorzieningen vo en mbo	59
7	Financiële onderbouwing nieuwe aanpak.....	61
7.1	Overzicht maatregelen 2017-2020	61
7.2	Overzicht beheerskosten 2017-2020	61
7.3	Totaaloverzicht inzet regiomiddelen 2017-2020	61
7.4	De kosten verdeeld over het budget van RMC en van de contactschool	62
	Bijlage 1	
	Verklaring gebruikte afkortingen.....	63
	Bijlage 2	
	Instemmingsverklaring bij aanvraag financiering	
	regionale maatregelen 2017-2020 RMC-Regio 34.....	64



Voorwoord

‘Iedereen op z’n plek in West-Brabant’. Dat is de titel van deze aanvraag voor vsv-middelen bij DUO.

Niet zomaar een paar woorden op papier, maar de ambitie waar we ons met z’n allen in West-Brabant maximaal voor inzetten. Wij streven er naar dat alle jongeren een plek hebben om zich optimaal en naar vermogen voor te bereiden op een maatschappelijk onafhankelijke positie. We hebben daarvoor een aantal tools in handen, waaronder het programma van maatregelen in deze regio-analyse met de gewenste aanpak voor de komende vier jaar.

Als we terugkijken op de 9 jaar dat we bezig zijn met onze aanpak van het voorkomen en bestrijden van voortijdig schoolverlaten, zien we dat de samenwerking tussen het onderwijsveld en de 18 West-Brabantse gemeenten steeds hechter is geworden. Het is mooi om te merken dat ook hier geldt, dat we samen meer kunnen bereiken dan alleen. Daarom heb ik er ook vertrouwen in, dat we de nieuwe landelijke doelstelling, namelijk maximaal 20.000 nieuwe vsv-ers per jaar, gaan halen.

Wij verbinden ons aan de doelstellingen die ook verwoord zijn in de regionale samenwerking binnen het RBL West-Brabant en de regionale beleidsnotitie ‘West-Brabant leert en werkt’. De achterliggende gedachte daarbij is dat iedere jongere in West-Brabant leert, werkt of de ondersteuning krijgt die nodig is. Want, hoewel we jongeren natuurlijk het liefst in de schoolbanken zien, is school soms simpelweg niet de juiste en de beste plek en is het behalen van een startkwalificatie niet altijd haalbaar. Ook daar is oog voor. Daarom is een totaalaanpak nodig. Het creëren van sluitende aanpak van onderwijs naar werk is daarom ons uitgangspunt.

Wat we nog meer nodig hebben, zijn financiën om voortijdig schoolverlaten effectief te kunnen blijven bestrijden en het liefst te kunnen voorkomen. Daarom ben ik ook verheugd dat alle partners zich ook nu weer verbinden aan onze nieuwe opdracht. Ik zie het uitvoerende niveau dat ook met verve doet. Ik bewaak graag dat we het ook als bestuurders hoog op onze agenda blijven houden om onze jongeren een passende plaats in het onderwijs, een goede arbeidsbegeleiding of de nodige ondersteuning vanuit passend onderwijs, de Wmo of de jeugdzorg te bieden.

Alleen dan kunnen we met recht zeggen: ‘Iedereen op z’n plek in West-Brabant’.

Met vriendelijke groet, mede namens de contactschool en de Regiegroep vsv,

Miriam Haagh
Wethouder Onderwijs (contact)gemeente Breda
Voorzitter Regiegroep VSV



Inleiding

Voor u ligt het regionaal programma met de regioanalyse en de beschrijving van de nieuwe vierjarige aanpak voor voortijdig schoolverlaten en jongeren in een kwetsbare positie in RMC-Regio 34 West-Brabant. Deze nieuwe aanpak bouwt voort op ruim acht jaar ervaring met de vsv-problematiek en is in intensieve samenwerking met onderwijs en gemeenten tot stand gekomen.

Zo kon geput worden uit de ruimschoots aanwezige informatie over West-Brabant zelf, de regionale vsv-problematiek en de huidige arbeidsmarktsituatie. Bovendien zorgden de gemeenten voor de benodigde demografische gegevens en RMC en OC&W voor een goede cijfermatige onderbouwing van de analyse.

Verder leverden de 'Basiscijfers Jeugd' actuele informatie over de arbeidsmarktsituatie in relatie tot het West-Brabantse onderwijsaanbod¹, terwijl de notitie 'Jeugdwerkloosheid@ West-Brabant' bijdroeg aan een beter begrip van de regionale werkloosheidsproblematiek². Tot slot verschaften recent verschenen rapporten van het Nederlands Jeugdinstituut³ en Regioplan⁴ een nieuwe kijk op mogelijke succesfactoren bij de arbeidstoeleiding van jongeren in een kwetsbare positie.

Al die uiteenlopende informatie is bij het formuleren van de nieuwe aanpak belangrijk geweest, omdat wij ons de komende jaren in West-Brabant op meerdere zaken moeten gaan richten. Allereerst vanzelfsprekend op het voorkomen en bestrijden van vsv onder 12- tot 23-jarigen, maar daarnaast zal de aandacht ook meer moeten uitgaan naar de 1.635 jongeren die zich in West-Brabant in een kwetsbare positie bevinden.

Bovendien zal energie moeten worden gestoken in het activeren van 'thuiszitters' die al langer geleden zijn uitgevallen, maar niet in hun eigen levensonderhoud kunnen voorzien. Voor deze zgn. oud vsv'ers moeten passende en duurzame oplossingen worden gevonden om blijvende maatschappelijke uitval te voorkomen.

De nieuwe regionale aanpak krijgt daardoor een meer directe relatie met de aanpak jeugdwerkloosheid en met andere regionale initiatieven om kwetsbare doelgroepen op een effectieve wijze terug naar het onderwijs of naar de arbeidsmarkt te leiden. Waar nodig zal dus met andere regionale partners worden samengewerkt om gezamenlijk een 'sluitend vangnet' te creëren, zodat iedere jongere in West-Brabant op z'n plek is of er kan komen.

Dit regionaal programma is met de analyse en de beschrijving van de nieuwe aanpak al met al tot een notitie van enige omvang uitgegroeid. Daarom bevat de onderstaande leeswijzer een beknopt overzicht van de thema's die in de volgende hoofdstukken aan de orde komen. Zo is hoofdstuk twee gereserveerd voor een beschrijving van alle in West-Brabant bij het vsv- en jeugdbeleid betrokken partners en voor een schets van de belangrijkste ontwikkelingen op relevante beleidsterreinen. Vervolgens bevatten de hoofdstukken drie en vier de eigenlijke analyse van de vsv-problematiek en heeft hoofdstuk vijf de regionale samenwerking en aanpak in de voorafgaande jaren tot inhoud, waarbij het accent op het Tweede Convenant VSV (2012-2016) ligt. Alle zo verworven inzichten zijn in hoofdstuk zes vervolgens naar de nieuwe vierjarige vervolgaanpak vertaald, waarna in hoofdstuk zeven ten slotte de financiële onderbouwing van het nieuwe programma volgt.

1 Basiscijfers Jeugd, UWV en Samenwerking Beroepsonderwijs Bedrijfsleven (SBB). November 2015.

2 Jeugdwerkloosheid@West-Brabant. Juni 2013.

3 De aansluiting van kwetsbare jongeren op de arbeidsmarkt, Nederlands Jeugdinstituut. September 2015.

4 Zonder netwerk gooi je de leerling over de schutting in de hoop dat hij wordt opgepakt, Regioplan. December 2015.



Een foto van de regio West-Brabant

2.1 Een gezamenlijke strategische regiovisie

In alle recent gepubliceerde regionale programma's en analyses, hoe verschillend ze qua ambitie en uitkomst ook mogen zijn, is steeds sprake van een strategische kijk op de ontwikkeling van het onderwijs, de economie, de arbeidsmarkt en de werkgelegenheid in West-Brabant. Bovendien wordt grosso modo steeds hetzelfde beoogd, namelijk het verwerven van een duurzame innovatieve economische positie voor West-Brabant in Nederland en daarbuiten.

Met het oog hierop spreekt het voor zich dat het aanpakken van voortijdig schoolverlaten voor de regio een belangrijke kwestie is en alleen dan succesvol kan zijn wanneer straks actief naar allianties met gemeentelijke, onderwijs- jeugd(zorg)- en arbeidsmarktinitiatieven wordt gezocht. Dat is zo bij de preventieve aanpak van het schoolverlaten en de opvang en arbeidsmarkttoeleiding van jongeren in een kwetsbare positie, maar zeker ook bij curatieve initiatieven om niet meer leerplichtige oud vsv'ers terug naar het onderwijs of naar de arbeidsmarkt te leiden. Wil de nieuwe aanpak succes hebben, dan zijn stevige dwarsverbanden tussen de hier genoemde partners daarvoor essentieel en helpt het wanneer partijen regelmatig aan één tafel zitten om vanuit een gezamenlijke visie aan regionale oplossingen te werken.

2.2 Het begrip 'regio'

Terwijl in de Europese optiek regio's in de toekomst belangrijker worden dan landen⁵, rekken de politieke werkelijkheid en economische dynamiek de geografische betekenis van het begrip steeds verder op. Hierdoor verenigt men er in de praktijk uiteenlopende relaties onder en bepaalt veelal het oogmerk de geografische grenzen. In deze analyse wordt naar de West-Brabant vooral als (passend) onderwijs-, RMC-, jeugd- en arbeidsmarkt-regio gekeken, omdat voortijdig schoolverlaten een directe relatie met deze functies heeft.

2.3 De onderwijsregio West-Brabant

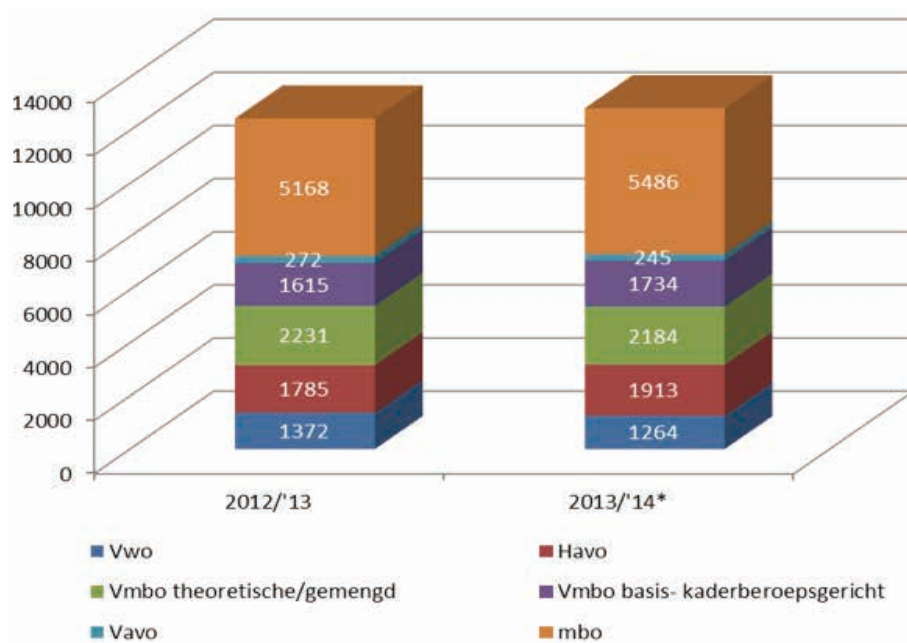
2.3.1 Het opleidingsniveau

Het onderwijs is de kurk waarop West-Brabant drijft. Hoe hoger het algemene opleidingsniveau van jongeren, hoe beter hun arbeidscompetenties ontwikkeld zijn en des te groter de kans is dat zij zich tot zelfstandige volwassenen zullen ontwikkelen. Deze constatering krijgt nog een extra dimensie doordat de arbeidsvraag in West-Brabant steeds meer naar banen voor hoger opgeleiden verschuift. Deze ontwikkeling valt samen met een daling van de werkgelegenheid in de productiesector en een groei van de (zakelijke) dienstverlening. Hierdoor zal er in de nabije toekomst steeds minder vraag naar spierkracht en steeds meer behoefte aan probleemoplossend vermogen, zelfstandigheid, ondernemerschap en communicatieve vaardigheden zijn.

In het schooljaar 2013-2014 hebben 13.173 jongeren in West-Brabant een diploma behaald. Dat is een stijging van 4 procentpunt t.o.v. het schooljaar 2012-2013. Van deze populatie behaalde 30 procent echter een vmbo-diploma en daarmee vooralsnog geen startkwalificatie. Het Regionaal Platform Arbeidsmarkt West-Brabant (rpA) verwacht nochtans dat het aantal lager opgeleiden de komende jaren zal gaan dalen. De beroepsbevolking met slechts een basisopleiding zal tot 2020 met 33 procent afnemen en het aantal werknemers met enkel een vmbo-diploma zal met 8 procentpunt dalen. Dat is een goede ontwikkeling, omdat jongeren zonder startkwalificatie nu en straks een slecht arbeidsmarktperspectief hebben⁶.

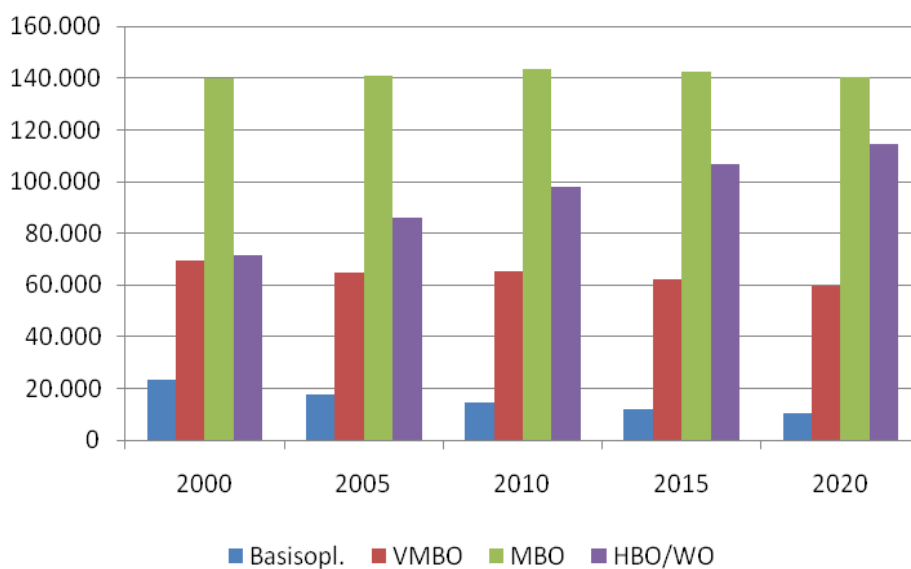
⁵ Europa 2020, een strategie voor slimme, duurzame en inclusieve groei. Brussel 2010.

⁶ Levin, The payoff to investing in educational justice, 2009. Ecorys, Maatschappelijke kosten-baten analyse vsv. 2009. CPB, De prijs



(tabel 1) Bron CBS, Bewerking BBO/O&I gemeente Breda

De beroepsbevolking zal in West-Brabant tot 2020 vooral groeien in het segment van de middelbaar en hoger opgeleiden. In de 'Arbeidsmarkt West-Brabant 2010-2040' prognosticeert het rpA dat ruim 35 procent van de regionale beroepsbevolking in 2040 hoger opgeleid is en 43 procent een mbo-opleiding heeft⁷.



(tabel 2) Bronnen CBS, ABF research, MVD research/Etin Adviseurs; bewerking onderzoek en informatie, gemeente Breda

van gelijke zorg, bij CPB policy brief 2013. Januari 2013.

7 Blz. 15, Arbeidsmarkt West-Brabant 2010-2040, Gemeente Breda i.o.v. rpA West-Brabant. Maart 2011.

Momenteel is er, als gevolg van de economische crisis, in West-Brabant nog onvoldoende werkgelegenheid voor die groeiende populatie middelbaar en hoger opgeleiden, maar de verwachting is dat tot 2020 zeker 106.000 vacatures (11.500 uitbreidings- en 95.000 vervangingsvraag) ingevuld zullen moeten worden⁸. Voor de middellange termijn houdt men er zelfs rekening mee dat de behoefte aan mbo- en hbo-gekwalficeerden niet met de hierboven beschreven groei in die opleidingssegmenten zal kunnen worden afgedekt. Dit soort arbeidsmarktfragen kan straks alleen adequaat beantwoord worden wanneer de doorstroom van vmbo naar mbo, van lagere naar hogere opleidingsniveaus in het mbo en van mbo naar hbo de komende jaren nog sterker toeneemt.

2.3.2 Recente onderwijshervormingen

Om beter toegerust te zijn voor deze maatschappelijke uitdagingen hervormen het vo en mbo momenteel hun onderwijs. Zo heeft het vo in het schooljaar 2014-2015 'Passend Onderwijs' ingevoerd en werkt men eveneens aan de modernisering van het beroepsgerichte curriculum en de beroepsgerichte examenprogramma's. Binnen het mbo leidt de implementatie van het actieplan 'Focus op Vakmanschap 2011-2015' tot vernieuwingen die het middelbaar beroepsonderwijs ingrijpend veranderen en de kwaliteit, efficiëntie en effectiviteit verhogen.

2.3.2.1 Passend onderwijs in het voortgezet onderwijs

De West-Brabantse scholen voor voortgezet onderwijs zijn in drie sub-regionale samenwerkingsverbanden verenigd, die recentelijk tot samenwerkingsverbanden voor passend onderwijs zijn omgevormd, te weten:

- Het Regionaal Samenwerkingsverband Breda e.o.
- Het Samenwerkingsverband Passend Onderwijs Roosendaal, Moerdijk e.o.
- Het Samenwerkingsverband Passend Onderwijs 'Brabantse Wal'.

In deze samenwerkingsverbanden werken het regulier en speciaal onderwijs (cluster drie en vier) samen. Binnen en tussen de aangesloten scholen streven de samenwerkingsverbanden in hun subregio naar een coherent geheel van ondersteuning en voorzieningen, zodat aan alle leerlingen in West-Brabant een passende onderwijsplek en een passend onderwijsprogramma kan worden geboden.

Daartoe maken de scholen binnen het samenwerkingsverband afspraken over de begeleiding en ondersteuning die men kan bieden. Om de extra ondersteuning te kunnen financieren, ontvangen de samenwerkingsverbanden financiële middelen. Die gelden worden verdeeld op basis van de afspraken die de scholen in het samenwerkingsverband hebben gemaakt. Zo is per school maatwerk mogelijk en kan het geld zoveel mogelijk in de klassituatie worden ingezet. Bovendien betaalt het samenwerkingsverband hiermee ook voor leerlingen die in het voortgezet speciaal onderwijs (vso) worden ondergebracht.

De samenwerkingsverbanden passend onderwijs voeren met de gemeenten op overeenstemming gericht overleg (ogoo). Dit overleg heeft onder andere tot doel de ondersteuningsplannen van de samenwerkingsverbanden en de jeugdplannen van de gemeenten op elkaar af te stemmen.

2.3.2.2 Het middelbaar beroepsonderwijs in West-Brabant

Het middelbaar beroepsonderwijs wordt in West-Brabant door twee regionale opleidingscentra (roc) verzorgd, te weten: de Rooi Pannen (met twee vestigingen) en ROC West-Brabant (met acht colleges).

⁸ Blz. 27, Arbeidsmarkt West-Brabant 2010-2040, Gemeente Breda i.o.v. rpA West-Brabant. Maart 2011.

2.3.2.3 Passend onderwijs in het middelbaar beroepsonderwijs

In de notitie 'Elk talent telt, Passend Onderwijs in het MBO' heeft ROC West-Brabant beschreven hoe het Passend Onderwijs centraal en decentraal georganiseerd is. Centraal is een ondersteuningsprofiel opgesteld waarin beschreven staat welke ondersteuning minimaal op de 8 mbo-colleges van het roc aan studenten wordt geboden. Dit ondersteuningsprofiel is op de website van ieder college in te zien.

Bij het Servicecentrum Studie & Beroep (SS&B: expertisecentrum voor alle colleges en scholen van ROC West-Brabant) voeren twee trajectadviseurs Passend Onderwijs adviesgesprekken met alle leerlingen die uit het voortgezet speciaal onderwijs en de praktijkscholen afkomstig zijn. Tijdens deze gesprekken – waarbij ook de ouders aanwezig zijn – wordt in beeld gebracht wat de meest passende opleiding voor de leerling is, en wat er aan extra ondersteuning nodig is om in de opleiding succesvol te kunnen zijn. De trajectadviseurs onderhouden nauwe contacten met de toeleverende scholen, zodat een optimale informatieoverdracht gewaarborgd is.

Wanneer de leerling zich bij de gekozen opleiding aanmeldt, start de decentrale procedure. De trajectadviseurs PO voorzien de betrokken intakepersoneel van alle informatie over de deelnemer en een advies voor een ondersteuningsarrangement, zodat die een weloverwogen besluit kunnen nemen. De extra ondersteuning die de deelnemer gaat ontvangen, wordt vervolgens vastgelegd in de bijlage bij de onderwijsovereenkomst (OOK).

Tijdens een verlengde intake – waarbij altijd iemand van het ondersteuningsteam aanwezig is – wordt vervolgens in beeld gebracht, wie welke ondersteuning gaat geven en, of die licht, middel of intensief zal zijn. Bij iedere genoemde gradatie wordt uitgegaan van een bepaald aantal benodigde uren. Zodoende is de ondersteuning altijd op de behoeften van de individuele student afgestemd.

Op de mbo-colleges zijn nu ook speciale trajectbegeleiders Passend Onderwijs werkzaam, die individuele studenten tijdens de studie persoonlijk kunnen begeleiden. Deze nieuwe functienarissen waren oorspronkelijk ambulante begeleider bij een REC 4-instelling, maar ROC West-Brabant heeft ervoor gekozen om deze expertise aan zich te binden. Vanuit REC-3 worden de ambulante begeleiders waar nodig wel ingehuurd.

2.4 De contactschool voor de vsv-aanpak

ROC West-Brabant is de contactschool voor de regionale vsv-aanpak. Binnen het roc volgen bijna 20.000 deelnemers uit West-Brabant onderwijs (15 procent van alle vo-leerlingen en 67 procent van alle mbo-studenten). Daarmee is ROC West-Brabant de grootste opleider in de regio.

2.5 Het Regionaal Bureau Leerplicht West-Brabant (RBL)

Binnen het RBL West-Brabant werken achttien West-Brabantse gemeenten samen om het schoolverzuim en de schooluitval verder terug te dringen. Daartoe voert het RBL voor de gemeenten een aantal wettelijke taken op het terrein van de Leerplicht- en RMC-wet uit en zoekt men nadrukkelijk de samenwerking met het regionale onderwijs, het CJG, arbeids-toeleidings-organisaties en andere instellingen. De achttien gemeenten hebben een centraal leerling-administratieteam bij het RBL in Breda. Op uitvoeringsniveau werken de gemeenten in vier subregio's samen. Dat gebeurt op basis van één regionale visie, maar met ruimte voor lokale prioriteiten.

De dagelijkse inspanningen van de leerplichtambtenaren en trajectbegeleiders richten zich zowel op oude (langer dan een jaar geleden gestopt) als op nieuwe vsv'ers. Het doel is deze jongeren zoveel mogelijk terug naar het onderwijs te leiden. Daarbij is de communicatie met het onderwijs heel belangrijk. Het RBL heeft daarom voor iedere regionale school een vaste contactpersoon aangesteld en, daar waar mogelijk, op de scholen (deeltijd)werkplekken ingericht. Zo kan aan de jongeren en scholen steeds beter maatwerk worden geleverd.

2.6 De RMC-Regio 34 West-Brabant

Op basis van de RMC-Wet is Nederland verdeeld in 39 Regionale Meld- en Coördinatiefuncties voor niet meer leerplichtige voortijdige schoolverlaters. West-Brabant is de RMC-Regio 34 en bestaat uit achttien gemeenten. De RMC-wetgeving verplicht deze gemeenten om jongeren van 18 tot 23 jaar te volgen en hoopt daarmee te voorkomen dat ze voortijdig en zonder startkwalificatie het onderwijs verlaten en vervolgens uit beeld raken.

Elke RMC-regio heeft ook een contactgemeente die de melding en registratie van de voortijdig schoolverlaters binnen de regio coördineert, en de samenwerking tussen overheid, onderwijs, jeugdzorg, justitie en arbeidsmarktpartijen stimuleert. Als grootste gemeente in RMC-Regio 34 vervult Breda deze rol voor West-Brabant en is daarmee eveneens contactgemeente voor de vsv-aanpak.

Als RMC-contactgemeente levert Breda ook de RMC-coördinator. Deze functionaris is doorgaans de linking pin tussen alle partijen die met verzuimpreventie 18+ en voortijdig schoolverlaten te maken hebben. In de praktijk houdt dit in dat hij/zij met beleidsadviseurs binnen de contactgemeente en in de regio van gedachten wisselt en op bestuurlijk niveau gemeentelijke en intergemeentelijke overleggen voorbereidt en begeleidt. Daarnaast onderhoudt de RMC-coördinator het contact met de directies van de samenwerkingsverbanden passend onderwijs, de mbo-bestuurders, de relevante zorginstellingen, de jeugdzorg, de arbeidstoeleidingsbedrijven en de werkgevers in de regio. In alle contacten zijn de inspanningen steeds gericht op het voorkomen van voortijdig schoolverlaten of op het terugleiden van schoolverlaters naar onderwijs, werk, zorg of een combinatie hiervan.

2.7 De arbeidsmarktregio West-Brabant

Nederland telt sinds 2012 vijftig arbeidsmarktregio's van waaruit gemeenten en UWV de dienstverlening aan werkzoekenden en werkgevers vormgeven. Daartoe zijn werkgeversservicepunten, regionale werkbedrijven en 30 werkpleinen ingericht. Ook West-Brabant beschikt over zulke voorzieningen. Afwijkend van de RMC-regio telt West-Brabant als arbeidsmarktregio slechts 16 gemeenten. Alphen-Chaam en Baarle-Nassau maken er in deze hoedanigheid namelijk geen deel van uit.

In het regionale arbeidsmarktbeleid ligt de nadruk op arbeidsbemiddeling en re-integratie, waarbij het efficiënt samenbrengen van de betrokken partijen voorop staat. Bovendien zoekt de arbeidsmarktregio West-Brabant naar mogelijkheden om samen met het bedrijfsleven extra banen voor mensen met een ziekte of een handicap te scheppen⁹. Om die reden moet de arbeidsmarktregio ook een rol gaan spelen bij de arbeidsmarkttoeleiding van voortijdig schoolverlaters en jongeren in een kwetsbare positie.

2.7.1 Het Regionaal Platform Arbeidsmarkt West-Brabant

In het regionaal platform Arbeid West-Brabant werken 19 gemeenten (18 West-Brabantse gemeenten en het Zeeuwse Tholen), het onderwijs, het bedrijfsleven, het UWV, het SBB en de werkgevers- en werknemersorganisaties samen. Het rpA wordt voorgezeten door de wethouder arbeidsmarkt van de centrumgemeente Breda.

De belangrijkste missie van het rpA is het bevorderen van een goed functionerende regionale arbeidsmarkt door het lokale en sectorale arbeidsmarktbeleid met elkaar te verbinden. Binnen het platform handelen alle betrokkenen vanuit hun eigen bevoegdheden en verantwoordelijkheden en daardoor functioneert het platform eigenlijk als een netwerk.

Het rpA volgt actief de arbeidsmarktontwikkelingen en informeert de partners hierover.

⁹ In het kader van de Participatiewet (vanaf 01 januari 2015) en de wet 'Banenafpraak en quotum arbeidsbeperkten'. Maart 2015.

Bovendien formuleert het platform op basis van deze ontwikkelingen regionaal arbeidsmarktbeleid en stimuleert het de onderlinge samenwerking en afstemming tussen de betrokken partijen. Al naar gelang de behoefte worden projecten geïnitieerd en ondersteund die in principe door de deelnemers zelf gefinancierd en uitgevoerd moeten worden. Daarnaast zoekt het rpA vanuit diverse bronnen (bv. EU-gelden, rijks-, provinciale- of sectorale middelen) naar cofinanciering om projecten ook deels zelf te kunnen financieren¹⁰. In dat verband heeft het rpA in zijn uitvoeringsplan ook aandacht voor de regionale vsv-aanpak, en vooral voor dat deel ervan dat op de arbeidstoeleiding van jongeren in een kwetsbare positie focust¹¹.

2.7.2 Het sectorplan regio West-Brabant

De regio West-Brabant behoort tot de top van de innovatieve economische regio's in Europa. Met name het goed ontwikkelde vestigingsklimaat, het beleid om vooral het MKB tot ontwikkeling te brengen en de aansluiting bij Europese programma's zijn de sterke punten van West-Brabant. Maar de wereldwijde economische crisis heeft ook hier zijn sporen nagelaten. De metaal- en bouwsector, maar ook andere sectoren, hebben in het recente verleden met omzetverliezen, een afname van werkgelegenheid en zelfs bedrijfssluitingen te maken gekregen.

Door deze ontwikkelingen hebben partijen de handen ineengeslagen en samen het sectorplan voor de regio West-Brabant opgesteld. Dit plan streeft naar een goed evenwicht tussen vraag en aanbod op de arbeidsmarkt. Met dit plan wil men bereiken dat voldoende jongeren worden geschoold en dat daarvoor ook in de groep zij-instromers (werkzoekenden met of zonder uitkering) wordt gezocht. In het bijzonder zet men in op meer geschoolde werknemers voor de maintenance en logistiek.

2.8 Het jeugdbeleid in de regio West-Brabant

Per 1 januari 2015 is de Wet op de jeugdzorg vervangen door de nieuwe Jeugdwet. Tot deze wet behoren ook de voormalige Zorgverzekeringswet en de AWBZ. In de praktijk heeft dit tot gevolg dat alle vormen van preventie, jeugdhulp, jeugdreclassering, en de uitvoering van alle maatregelen om kinderen en jeugdigen te beschermen, voortaan tot de taken van de gemeenten behoren. De met de wet gepaard gaande decentralisatie van verantwoordelijkheden en middelen van Rijk naar gemeenten is achter de rug en de gemeenten zijn nu volop aan de slag met het transformatieproces van de jeugdhulp zelf.

Voor de jeugdhulpverlening is West-Brabant in twee subregio's verdeeld: West-Brabant Oost en West, ieder met negen gemeenten. De inkoop van de jeugdhulp en de inrichting van de backoffice (administratie- en declaratieprocessen) vinden op subregionaal niveau plaats. De generalistische hulp van de wijkteams en de toegang tot jeugdhulp zijn passend bij de lokale behoefte per gemeente georganiseerd. In de praktijk betekent dit dat CJG-ers of jeugdprofessionals uit diverse organisaties in de wijken en op de scholen met o.a. onderwijsprofessionals, leerplichtambtenaren, huisartsen en ziekenhuizen in de regio samenwerken, of hun taken met deze functionarissen of instellingen afstemmen¹².

¹⁰ Bron: website rpA.

¹¹ Uitvoeringsplan rpA 2016.

¹² In de regio West-Brabant Oost zijn de kernpartners CJG, GGD, Surplus Welzijn, Careyn en IMW- Breda. In West-Brabant West zijn alle jeugdpartners georganiseerd in de uitvoeringsorganisatie 'Spring'.

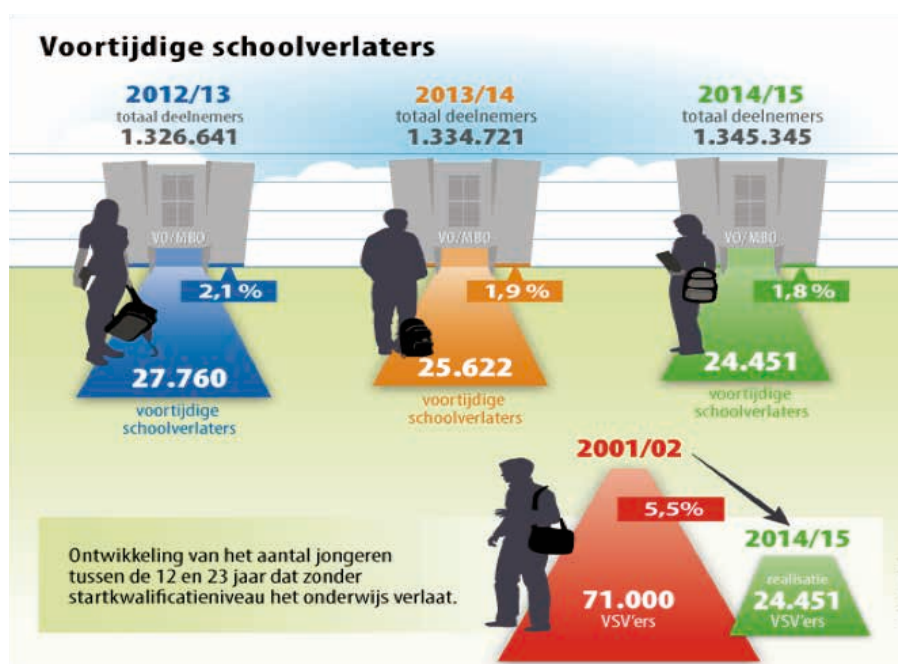


De aanval op de schooluitval

3.1 De Europese en Nederlandse doelstellingen

De in 2001 in Lissabon geformuleerde Europese doelstelling om het aandeel 18- tot 24-jarigen dat geen onderwijs volgt én geen startkwalificatie heeft van 15,5 procent in 2001 naar 8 procent in 2010 te halveren, is van grote invloed geweest op het Nederlandse vsv-beleid en de eerste convenantdoelstelling uit 2008. Daarin werd de ambitie uitgesproken om het aantal voortijdig schoolverlaters in de leeftijd van 12 tot en met 22 jaar van 5 procent in 2002 naar 2,5 procent in 2012 terug te brengen. In de praktijk betekende dit het realiseren van een daling van 71.000 naar maximaal 35.000 vsv'ers.

Het kabinet Rutte II heeft deze nationale doelstelling bij de start van het tweede vsv-convenant in 2012 nog verder aangescherpt tot maximaal 25.000 vsv'ers in 2015 en uit de eerste voorlopige resultaten van het schooljaar 2014-2015 blijkt dat deze landelijke doelstelling is gerealiseerd. De totale vsv bedraagt in het afgelopen schooljaar namelijk nog maar 24.451 deelnemers en ligt daarmee 1.171 vsv'ers lager dan in het schooljaar 2013-2014. Reden voor Minister Bussemaker om de doelstelling voor de periode tot 2020 met maximaal 20.000 nieuwe vsv'ers nog scherper te stellen.



(tabel 3) Bron OC&W

3.2 De regionale aanpak

De nationale aanval op de schooluitval kon en kan in de visie van het Ministerie van OC&W alleen dan kans van slagen hebben wanneer de regio's er zelf handen en voeten aan geven. Daarom sloot het ministerie in de periode 2007-2016 met gemeenten en onderwijsbesturen twee convenanten om de voortijdige schooluitval samen te kunnen bestrijden¹³.

¹³ VSV-Convenanten 2008-2011 en 2012-2015.

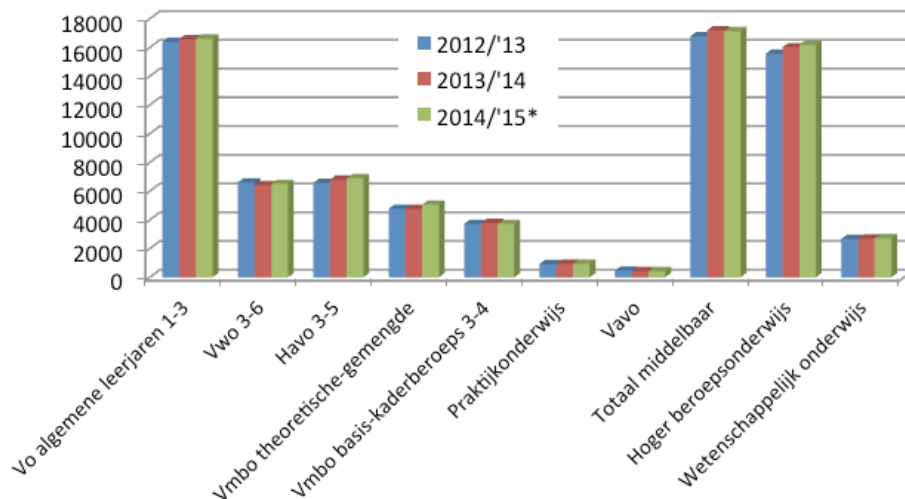
Het vervolgens door deze convenantpartners ontwikkelde regionale vsv-beleid heeft de voortijdige uitval in West-Brabant sinds het peiljaar 2005-2006 structureel met 57,4 procent teruggedrongen.

schooljaar	deelnemers RMC-regio 34	vsv'ers	vsv %	% ontwikkeling t.o.v. 2005-2006
2005-2006 ¹⁴	52.939	2.306	4,4%	
2007-2008 ¹⁵	53.812	1.952	3,6%	-15,3%
2008-2009	53.672	1.826	3,4%	-20,8%
2009-2010	53.632	1.714	3,2%	-25,7%
2010-2011	53.759	1.740	3,2%	-24,5%
2011-2012	53.729	1.662	3,1%	-27,9%
2012-2013	53.373	1.077	2,0%	-53,3%
2013-2014	53.814	1.053	1,9%	-54,3%
2014-2015 ¹⁶	54.003	983	1,8%	-57,4%

(tabel 4) Bron OC&W

3.3 De schoolgaande populatie in West-Brabant¹⁷

De schoolgaande populatie is in West-Brabant in periode 2012 t/m 2015 (3 schooljaren) nog met 2,3 procentpunt naar 76.216 gestegen. Daarbij groeide het aantal deelnemers in het vmbo (theoretisch-gemengde leerweg), in het havo/vwo en in het hbo/wo, terwijl in het vmbo (kaderberoepsgerichte leerweg) en mbo van krimp sprake was.



(tabel 5) Bron CBS, Bewerking BBO/O&I gemeente Breda

¹⁴ De vsv-populatie in het schooljaar 2005-2006 gold in het eerste convenant als uitgangspunt voor de te realiseren regionale en landelijke vsv-reductie van 40%.

¹⁵ Cijfers over het schooljaar 2006-2007 ontbreken omdat OC&W pas vanaf het eerste convenantjaar 2007-2008 data in relatie tot het peiljaar beschikbaar heeft gesteld.

¹⁶ Factsheet voorlopige vsv-jaarcijfers 2014-2015, Ministerie van OC&W. Februari 2016.

¹⁷ RMC-factsheet convenantjaar 2013-2014: definitieve cijfers OC&W. November 2015. Alle in het vervolg van deze analyse genoemde vsv-cijfers hebben betrekking op de uitval in het schooljaar 2013-2014, tenzij anders vermeld.

Volgens de kerncijfers van de overheid zullen de leerlingaantallen in de komende jaren gaan dalen. Bovendien zullen de verschillen in deelnemersaantallen tussen de regio's toenemen. Terwijl de populatie in de ene regio verder groeit, zal in de andere sprake van sterke krimp zijn. Daardoor zal de differentiatie in onderwijsvraag en -aanbod in de periode na 2020 in Nederland verder toenemen¹⁸.

3.4 De spreiding over onderwijsinstellingen

De vo- en mbo-onderwijspopulatie bestaan in het schooljaar 2013-2014 in totaal uit 53.814 deelnemers¹⁹. Daarvan volgen er 5.674 een opleiding in een andere regio en 960 deelnemers studeren in het buitenland of hebben een andere vorm van dagbesteding.

2014	deelnemers	ROC West-Brabant	uit West-Brabant naar ROC West-Brabant	uit West-Brabant naar andere scholen in de regio	uit West-Brabant naar scholen buiten de regio	naar scholen buiten Nederland of anderszins
vo	38.144	6.768	5.799	29.751	2.051	543
mbo	15.670	13.145	10.490	1.140 ²⁰	3.623	417
totaal	53.814	19.913	16.289	31.434	5.674	960

(tabel 6) Bron OC&W

Het RBL weet wat deze laatste categorie deelnemers doet omdat leerplicht alle jongeren uit de regio in beeld heeft.

3.5 De stand van zaken m.b.t. het voortijdig schoolverlaten

Van de 53.814 vo'ers en mbo'ers in West-Brabant werden er in het schooljaar 2013-2014 1.053 vsv'er. Dat is 1,96 procent van de totale populatie. Daarmee ligt de uitval slechts 0,04 procentpunt boven het landelijk gemiddelde van 1,92 procent.

In het schooljaar 2014-2015 is de populatie naar 54.003 gegroeid, maar het aantal voortijdig schoolverlaters naar 983 gedaald. Het uitvalpercentage voor dit schooljaar is 1,82 procent en ligt nog maar 0,02 procentpunt boven het landelijk gemiddelde van 1,80 procent.

Ondanks deze redelijk tevredenstellende resultaten zijn er in Nederland nog vierentwintig RMC-regio's met een lager uitvalpercentage. Daarnaast is de uitval bij vier regio's even hoog en zijn er tien met meer uitval. Zo bezien is onze regio met deze resultaten een middenmoter.

Aan de hand van de definitieve vsv-jaarcijfers over 2012-2013 en 2013-2014 kan de voortijdige uitval voor de regio ook per schooltype en opleidingscategorie in beeld worden gebracht.

	vo onderbouw	vmbo-bovenbouw	havo/vwo-bovenbouw	mbo niveau 1	mbo niveau 2	mbo niveau 3 en 4
RMC 34 West-Brabant 12-13	0,11%	1,30%	0,31%	31,54%	9,37%	3,81%
Landelijk gemiddelde 12-13	0,19%	1,34%	0,48%	29,03%	10,49%	3,29%
RMC 34 West-Brabant 13-14	0,11%	1,39%	0,31%	31,92%	10,59%	3,27%
Landelijk gemiddelde 13-14	0,17%	1,23%	0,38%	32,58%	9,61%	3,01%

(tabel 7) Bron OC&W

Dan blijkt dat het vo in vijf van de zes categorieën beter scoort dan het landelijk gemiddelde,

¹⁸ Demografische ontwikkelingen 2010-2040. Planbureau voor Leefomgeving. April 2013.

¹⁹ Overzicht op basis van de meest recente definitieve vsv-cijfers over het schooljaar 2013-2014.

²⁰ Betreft de deelnemers van 'Scholengemeenschap De Rooi Pannen' uit RMC-Regio 34 West-Brabant.

terwijl het mbo slechts bij twee van de zes opleidingsniveaus beter uit de bus komt. Bij de andere categorieën ligt de vsv hoger dan het landelijk gemiddelde.

3.6 De voortijdige schooluitval in het voortgezet onderwijs

Kijken wij naar de individuele scholen voor vo dan blijkt dat van de vijftientig regionale scholen er in het schooljaar 2014-2015 drieëntwintig onder de streefnorm voor de onderbouw bleven (= 92 procent). Dat van de twintig vo-scholen met een vmbo-bovenbouw er veertien onder de norm bleven (= 70 procent) en dat van de eenentwintig vo-scholen met een havo/vwo-bovenbouw er tien de norm niet hebben overschreden (= 47,62 procent). In totaal verlieten 177 deelnemers in het schooljaar 2013-2014 voortijdig het vo. Dat is voor dat schooljaar 16,8 procent van de West-Brabantse uitval en slechts 0,3 procent van de totale deelnemerspopulatie.

school	nr.	vsv'ers	vsv %	haalt de streefnorm onderbouw	haalt de streefnorm bovenbouw	haalt de streefnorm Havo/Vwo
Juvenaat	16QN	0	0	ja	-	ja
Mgr Frenken College	02GF	1	0,1	ja	-	ja
OLV Lyceum	16 RF	1	0,1	ja	-	ja
Sint Oelbert Gymnasium	02 QO	0	0	ja	-	ja
Altena College	02 XS	4	0,3	ja	ja	nee
KSE	00KV	1	0	ja	ja	ja
Sted. Gymnasium	03AM	0	0	ja	-	ja
Markland College Oudenbosch	06XL	6	0,4	ja	ja	nee
Markland College Zevenbergen	30EU	3	0,3	ja	ja	nee
Jan Tinbergen College	19EN	6	0,4	ja	nee	nee
Munnikenheide College	04YX	3	0,3	ja	ja	-
Newman College	14SZ	6	0,5	ja	nee	nee
Scholengroep Tongerlo	20ZK	21	0,6	ja	nee	nee
Roncalli Scholengemeenschap	14SW	3	0,3	ja	ja	nee
't Rijks	10LU	3	0,1	ja	ja	ja
Dongemond College	01IW	4	0,2	ja	ja	ja
Scholengemeenschap Breda	25GC	23	0,5	ja	ja	nee
Cs de Hoven	00YH	11	0,3	ja	ja	nee
De Nassau Scholengemeenschap	16QH	5	0,3	ja	ja	nee
ROC West-Brabant	25LX	24	1,3	nee	nee	-
Mollerlyceum	02FY	9	0,5	ja	ja	ja
AOC West-Brabant	21CY	11	0,5	ja	ja	-
Prisma College	19XV	18	0,6	ja	nee	nee
Kwadrant Scholengroep	21GZ	3	0,2	ja	ja	ja
Markiezaat College	02HI	14	2,3	nee	nee	-

(tabel 8) Bron OC&W

3.7 De voortijdige schooluitval in het middelbaar beroepsonderwijs

In het schooljaar 2013-2014 stond bijna de helft van de mbo'ers ingeschreven in een opleiding op niveau vier. Ruim een kwart volgde een opleiding op niveau drie en één op de vijf studenten leerde op niveau twee. Niveau één bevatte met drie procent veruit de kleinste populatie.

In dat schooljaar verlieten 707 studenten uit West-Brabant voortijdig het mbo. Dat is 67,14 procent van de totale voortijdige uitval en 1,31 procent van de regionale deelnemerspopulatie in dat schooljaar. Bij het AOC West-Brabant en De Rooi Pannen bleef de uitval onder de gestelde prestatienormen per opleidingsniveau, maar ROC West-Brabant overschreed die normen bij de niveaus één en drie/vier.

school	nr.	vsv'ers	vsv %	uitval onder onder de prestatienorm niveau 1	uitval onder onder de prestatienorm niveau 2	uitval onder onder de prestatienorm niveau 3/4
ROC West-Brabant	25 LX	636	6,5	nee	ja	nee
AOC West-Brabant	21CY	33	4,5	ja	ja	ja
De Rooi Pannen	25 LV	38 ²¹	3,3	ja	ja	ja

(tabel 9) Bron OC&W

3.8 De voortijdige schooluitval per gemeente

Vergelijken wij de voortijdige schooluitval in 2013-2014 binnen de achttien gemeenten van de RMC-regio met het landelijke uitvalpercentage (1,92 procent), dan blijkt dat in elf gemeenten procentueel gezien minder jongeren vsv'er werden dan in de rest van Nederland (= 61,1 procent).

gemeente	deelnemers	vsv'ers	vsv %	landelijk vsv %
Aalburg	1.257	19	1,51	1,92
Alphen-Chaam	831	5	0,60	1,92
Baarle-Nassau	393	5	1,27	1,92
Bergen op Zoom	5.258	125	2,38	1,92
Breda	12.888	297	2,30	1,92
Drimmelen	2.246	21	0,93	1,92
Etten-Leur	3.251	57	1,75	1,92
Geertruidenberg	1.655	25	1,51	1,92
Halderberge	2.286	49	2,14	1,92
Moerdijk	2.991	39	1,30	1,92
Oosterhout	4.439	91	2,05	1,92
Roosendaal	5.846	143	2,45	1,92
Rucphen	1.581	41	2,59	1,92
Steenbergen	1.889	38	2,01	1,92
Werkendam	2.333	34	1,46	1,92
Woensdrecht	1.612	25	1,55	1,92
Woudrichem	1.240	14	1,13	1,92
Zundert	1.818	25	1,38	1,92

(tabel 10) Bron OC&W

In zeven gemeenten waren het er meer (= 38,9 procent). Van deze gemeenten hebben er drie een inwoneraantal boven de 50.000 en een onderwijspopulatie groter dan 4.000 (Bergen op Zoom, Oosterhout en Roosendaal). De vierde stad Breda heeft zelfs een inwonertal van 176.400 en 12.888 schoolgaande jongeren. Daarmee behoort Breda tot de 10 grootste steden van Nederland²². Jongeren uit grote en middelgrote steden worden vaker vsv'er dan inwoners van kleinere steden of dorpen²³.

²¹ Betreft deelnemers uit de eigen RMC-Regio 34.

²² CBS 2012.

²³ Herweijer, L. 'Gestruikel voor de start', de school verlaten zonder startkwalificatie. Sociaal Cultureel Planbureau. Den Haag 2008.



De samenstelling van de vsv-populatie

Globalere beschrijvingen van het fenomeen voortijdig schoolverlaten gaan doorgaans uit van typologieën of verschijningsvormen van voortijdige uitval. Zo hanteren Eimers en Bekhuis de indeling in de klassieke risicoleerling versus de opstapper²⁴ en gaat de MBO Raad uit van beïnvloedbare versus niet-beïnvloedbare uitval²⁵. Daarnaast wijzen partijen in dit verband ook regelmatig op de rol van de school.

De praktijk leert echter dat er meestal sprake is van een samenspel van oorzaken die een link met de persoonlijke kenmerken van de deelnemer hebben. Zo kunnen geslacht, leeftijd, etniciteit, cognitieve prestaties, handicaps en stoornissen een rol spelen, maar zijn ook omgevingsfactoren als woongebied, gezin en leeftijdsgenoten hierop van invloed. Bovendien geldt: hoe meer risicofactoren, hoe groter de kans op voortijdige uitval. Overigens zijn die factoren deels in demografische cijfers te vangen, waardoor wij de 1.053 vsv'ers uit West-Brabant min of meer een gezicht kunnen geven.

In de onderstaande paragrafen wordt dit voor iedere doelgroep in relatie tot kwetsbare situaties in de schoolloopbaan gedaan. Daarvoor is, indien mogelijk, gebruik gemaakt van de definitieve vsv-jaarcijfers over het schooljaar 2013-2014. Verschaften deze cijfers onvoldoende of geen informatie, dan is ook geput uit de 'Benchmark MBO 2014'. Voor de analyse van jongeren in een kwetsbare positie is de meest recente RMC-factsheet van OCW gebruikt. Deze sheet is samengesteld op basis van de voorlopige vsv-jaarcijfers 2014-2015.

4.1 Geslacht

In 2014 lag in Nederland het jaarresultaat²⁶ bij vrouwelijke mbo-studenten 5,5 procentpunt hoger dan bij mannen²⁷. Dit verschil neemt de laatste jaren geleidelijk toe. Ook in de vsv-populatie van West-Brabant zijn jongens en mannen met 63 procent ruim in de meerderheid. Bij sommige groepen jongeren in een kwetsbare positie ligt dat percentage voor onze regio zelfs nog wat hoger²⁸. Dat is overigens geen nieuw fenomeen. Onderzoek van Traag en Van der Velden²⁹ en het hier eerder genoemde rapport van het SCP uit 2008 geven al aan dat jongens een aanzienlijk groter risico op voortijdige uitval hebben dan meisjes.

geslacht	deelnemers	vsv'ers	vsv %	landelijk vsv %
man	27.401	663	2,42%	2,35%
vrouw	26.413	390	1,48%	1,48%

(tabel 11) Bron OC&W

Het SCP wijt dit aan een verschil in de omgang met problemen: jongens vertonen daarbij meestal externaliserend (heeft de omgeving last van) en meisjes internaliserend gedrag (heeft de persoon zelf last van), waardoor jongens eerder in conflictsituaties verzeild raken.

24 Eimers, T. m.m.v. Bekhuis, H. 'Vroeg is nog niet voortijdig. Naar een nieuwe beleidstheorie voortijdig schoolverlaten'. Kenniscentrum Beroepsonderwijs Arbeidsmarkt. Nijmegen 2006.

25 Jaarbericht 2006 MBO Raad. 'Beroepsonderwijs en volwasseneneducatie in beweging'. 2006.

26 Jaarresultaat staat voor wat het mbo per jaar aan gediplomeerden realiseert. Het gaat daarbij om het totaal aantal gediplomeerden, zowel instellingsverlaters als gediplomeerden die in de eigen instelling verder gaan met een mbo-opleiding. In het jaarresultaat tellen alleen diploma's mee die zijn behaald in het teljaar. Het jaarresultaat wordt uitgedrukt in het percentage gediplomeerden op het totaal aantal gediplomeerden plus het aantal ongediplomeerde instellingsverlaters.

27 Benchmark middelbaar beroepsonderwijs 2014. Sectorrapportage. MBO Raad. Juli 2015.

28 Mbo1-studenten (71%) en vso-leerlingen (69%). Bron: RMC-Factsheet RMC-Regio 34. Voorlopige cijfers schooljaar 2014-2015 OCW. Maart 2016.

29 Traag, T. & Van der Velden, R.K.W. Early school-leaving in the Netherlands. The role of student-, family- and school factors for early school-leaving in lower secondary education. Research Centre for Education and the Labour Market. Maastricht 2008.

Conclusie: in het schooljaar 2013-2014 is 63 procent van de vsv'ers van het mannelijk geslacht.

4.2 Leeftijd

Ook de leeftijd speelt een rol. Daarbij geldt: hoe ouder de deelnemer, hoe groter de kans op voortijdige schooluitval. In zekere zin is dit een logisch verschijnsel, omdat de leeftijdsgrens van de leerplichtwet hierop van invloed is³⁰. Dit blijkt ook uit de onderstaande regionale cijfers die aantonen dat de voortijdige schooluitval onder West-Brabantse jongeren vanaf 16 jaar groeit. Op die leeftijd ligt de vsv namelijk al 0,27 procentpunt hoger dan bij 15-jarigen (0,09 procent). Onder 18-jarigen is het uitvalpercentage zelfs naar 5,87 procent van de totale populatie in die leeftijdscategorie gestegen.

leeftijd	deelnemers	vsv'ers	vsv %	landelijk vsv %
13	6.567	4	0,06	0,07
14	7.785	7	0,09	0,10
15	7.574	7	0,09	0,12
16	7.544	27	0,36	0,38
17	7.409	79	1,07	1,08
18	6.442	378	5,87	4,95
19	4.400	241	5,48	5,55
20	3.050	158	5,18	5,24
21	1.891	106	5,61	5,56
22	1.152	46	3,99	5,67
18 min	36.879	124	0,34	0,35
18 plus	16.935	929	5,49	5,29

(tabel 12) Bron OC&W

Tot slot moet hier nog worden opgemerkt dat in West-Brabant procentueel gezien meer 18-, 19- en 21-jarigen voortijdig hun school verlaten dan in de rest van Nederland. Hoe dit komt, is nog niet verder onderzocht. Wel is evident dat het spanningsveld tussen leren en werken toeneemt naarmate de student ouder wordt. Gekoppeld aan een stijgende regionale arbeidsmarktvaart kan dit tot groenpluk onder oudere studenten leiden³¹.

Conclusie: 88 procent van de vsv'ers in het schooljaar 2013-2014 is achttien jaar of ouder.

4.3 Etniciteit en generatie allochtoon

Dat etniciteit, of het gegeven dat men een eerste of tweede generatie allochtoon is, de kans op voortijdige schooluitval beïnvloedt, is niet eenduidig aan te tonen³². Wel correleert etniciteit vaak met de sociaaleconomische positie van een gezin: veel allochtone ouders hebben nog altijd een laag beroeps- en opleidingsniveau en beschikken over weinig cultureel kapitaal. Zo'n ongunstige startconditie kan, net als taalachterstand of cultuurverschillen tussen de schoolomgeving en het thuismilieu, bij het voortijdig schoolverlaten een rol spelen.

Gerelateerd aan de West-Brabantse deelnemerspopulatie (53.814) is 1,22 procent van de vsv'ers autochtoon en 0,73 procent allochtoon. De niet westerse allochtonen vormen met 291 vsv'ers (0,54 procent van de totale populatie) onder de allochtonen de grootste groep.

³⁰ Er is kwalificatieplicht tot 18 jaar.

³¹ 'De belevingswereld van de voortijdig schoolverlaters', een onderzoeksrapportage in opdracht van OCW. Oberon. Januari 2008.

³² De Wetenschappelijke Raad voor het Regeringsbeleid stelt in 2008 dat vsv géén allochtonenprobleem is en uitval geen verband houdt met etniciteit. Zie blz. 12, 'Geruisloos uit het onderwijs' ResearchNet. Februari 2010. Zie verder blz. 2 Holter, N. 'Oorzaken voortijdig schoolverlaten'. Nederlands Jeugdinstituut. September 2008.

etniciteit	deelnemers	vsv'ers	vsv %	landelijk vsv %
autochtoon	43.878	659	1,50	1,46
niet westerse allochtonen	6.500	291	4,48	3,71
westerse allochtonen	3.425	99	2,89	2,64
onbekend	11	4	36,36	30,40

(tabel 13) Bron OC&W

Wat daarbij opvalt, is dat procentueel meer allochtonen uit de tweede generatie het onderwijs voortijdig verlaten (0,53 procent van de totale populatie) dan jongeren uit de eerste generatie (0,20 procent van de totale populatie).

generatie	deelnemers	vsv'ers	vsv %	landelijk vsv %
autochtoon	43.878	659	1,50	1,46
1e generatie allochtoon	1.674	106	6,33	5,80
2e generatie allochtoon	8.251	284	3,44	2,90
herkomst onbekend	11	4	36,36	30,40

(tabel 14) Bron OC&W

Afgezet tegen de eigen etnische deelnemerspopulatie (zoals in de bovenstaande tabellen weergegeven) ligt het uitvalpercentage in West-Brabant bij alle doelgroepen boven het landelijk gemiddelde. Hiervoor is geen aantoonbare reden aan te dragen.

Conclusie: in West-Brabant ligt het uitvalpercentage bij alle doelgroepen allochtonen boven het landelijk gemiddelde.

4.4 Mbo-instroom afkomstig uit het voortgezet onderwijs³³

4.4.1 Gediplomeerde instroom in het mbo

De meeste deelnemers die in het schooljaar 2013-2014 in het mbo instroomden, bezochten het jaar daarvoor het vmbo. Dertig procent van deze groep had een vmbo-diploma theoretische leerweg op zak. Daarmee vormde deze doelgroep binnen het vmbo de grootste, en een nog altijd groeiende groep instromers in het mbo.

Van de gediplomeerden uit de vmbo-basisberoepsgerichte leerweg is in 2014 ruim de helft (54 procent) in een mbo-opleiding op niveau 2 terechtgekomen. Daarnaast was deze groep ook substantieel op niveau 3 (33 procent) vertegenwoordigd.

Studenten met een vooropleiding vmbo-kaderberoepsgerichte leerweg kozen vooral voor mbo-opleidingen op niveau 3 (42procent) en niveau 4 (45 procent), terwijl leerlingen uit de vmbo-gemengde leerweg, vmbo-theoretische leerweg en havisten/vwo'ers merendeels (minimaal 75 procent) een opleiding op niveau 4 volgden.

Conclusie: in het schooljaar 2013-2014 is de gediplomeerde mbo-instroom voor het grootste deel afkomstig uit het vmbo.

³³ De in hoofdstuk 4.4. en 4.5. gebruikte data zijn afkomstig uit de Benchmark middelbaar beroepsonderwijs 2014. Sectorrapportage. MBO Raad. Juli 2015.

4.4.2 Mbo-instroom met een lwoo-achtergrond

Twintig procent van de in 2014 ingestroomde deelnemers heeft in het vmbo leerwegondersteunend onderwijs gevolgd³⁴. In vergelijking met anderen kozen deze vo'ers vaker voor mbo-opleidingen op niveau 2 en minder vaak voor een opleiding op niveau 4. Wat de gekozen leerweg en opleidingssector aangaat was het onderscheid tussen lwoo'ers en niet-lwoo'ers overigens niet groot.

Conclusie: 20 procent van de in 2014 in het mbo ingestroomde vo'ers heeft een lwoo-achtergrond.

4.4.3 Mbo-instroom uit het praktijkonderwijs

Ruim 10.000 mbo-studenten (0,74 procent van de totale populatie) kwamen in 2014 uit het praktijkonderwijs. Deze leerlingen kozen vooral voor opleidingen op de laagste mbo-niveaus (26 procent voor niveau 1 en 52 procent voor niveau 2).

Het aandeel leerlingen uit het praktijkonderwijs dat een hogere mbo-opleiding volgt, neemt trouwens de laatste jaren gestaag toe. In vergelijking met 2010 werd in 2014 vaker een opleiding op niveau 3 (+10 procent) en niveau 4 (+2 procent) gekozen en minder vaak op niveau 1 (-9 procent).

Conclusie: in 2014 is 2 procent van de landelijke mbo-instroom uit het praktijkonderwijs afkomstig.

4.4.4 Niet gediplomeerde instroom in het mbo

Tien procent van de instromers (7 procent uit vmbo en 3 procent uit havo/vwo) had in 2014 geen diploma voortgezet onderwijs. Deze groep koos in het mbo meestal voor een opleiding op niveau 1 of 2. Sinds één augustus 2014 zijn de opleidingen op niveau 1 echter omgevormd tot entreeopleidingen en alleen nog maar toegankelijk voor leerlingen zonder een vo-diploma. Tegelijkertijd verdween op niveau 2 de drempelloze instroom, hoewel mbo-instellingen niet gediplomeerden via een toelatingsonderzoek wel in niveau-2 opleidingen of hoger mogen laten instromen.

Wat zijn de eerste zichtbare gevolgen van deze wijzigingen voor de instroom van gediplomeerden en niet gediplomeerden? Op basis van de nu beschikbare gegevens blijkt:

- dat de instroom van vo-gediplomeerden in de entreeopleidingen nog maar sporadisch voorkomt: slechts 124 deelnemers stroomden landelijk gediplomeerd in, zijnde 1,2 procent van de totale instroom op niveau 1 (per 1 oktober 2014). Een jaar eerder bedroeg deze gediplomeerde instroom nog 4,9 procent. Concreet betekent dit dat een substantiele groep gediplomeerde kwetsbare jongeren, die vroeger, vanwege de extra zorg en begeleiding, bewust voor een mbo-opleiding op niveau 1 koos, nu gedwongen in mbo-niveau 2 instroomt;
- dat 3.667 niet gediplomeerde vmbo'ers per 01 oktober 2014 in een mbo-opleiding op niveau 2 of hoger instromen. Dit aantal komt overeen met 43 procent van de totale niet gediplomeerde instroom. Dit betekent een afname van de niet gediplomeerde instroom met 7 procentpunt ten opzichte van 2013;
- dat 11,3 procent van de totale instroom op niveau 2 voor rekening van deelnemers zonder vo-diploma komt. In de komende jaren zal blijken in hoeverre het verdwijnen van de drempelloze instroom op niveau 2 tot grote veranderingen in de doorstroom van niet gediplomeerde vmbo'ers zal leiden, of tot een stijgende voortijdige uitstroom van deze doelgroep naar de arbeidsmarkt.

Conclusie: in 2014 is 10 procent van de mbo-instromers niet gediplomeerd.

³⁴ Peildatum 01 oktober 2014.

4.4.5 Mbo-instroom met onbekende vooropleiding

Negen procent van alle instromers in het mbo behoorde in 2014 tot de categorie 'vooropleiding onbekend'. De overgrote meerderheid van deze doelgroep is 23 jaar of ouder en kiest overwegend voor een opleiding in de beroepsbegeleidende leerweg (bbl)³⁵. Van origine zijn het grotendeels werkenden, werkzoekenden, herintreders en/of zij-instromers. Ze bezoeken vaker een opleiding op niveau 1, 2 of 3 en stromen minder vaak op niveau 4 in. Dit doet vermoeden dat het oorspronkelijke vooropleidingsniveau bij deze studenten gemiddeld lager heeft gelegen dan bij de overige mbo-instromers. Wij vinden in deze doelgroep naar verhouding meer allochtonen en bewoners van een apc-gebied.

Conclusie: bij 9 procent van de mbo-instromers is de vooropleiding onbekend.

4.5 Mbo-doorstroom gemeten aan het jaarresultaat

4.5.1 Mbo-doorstroom van gediplomeerden

Het succes van studenten in het mbo verschilt naar vooropleidingsniveau. Bij mbo'ers met een diploma vmbo-G, vmbo-T of havo/vwo is het jaarresultaat 2014 met een score tussen de 76 en 81 procent gemiddeld het hoogst. De scores van de andere vooropleidingscategorieën liggen tussen deze beide uitersten.

Conclusie: gediplomeerde vmbo'ers met een diploma vmbo-G of -T en gediplomeerden afkomstig uit havo/vwo waren in 2014 in het mbo het succesvolst.

4.5.2 Mbo-doorstroom van lwoo'ers

Vmbo'ers uit de basisberoepsgerichte leerweg met een lwoo-indicatie waren in 2014 in het mbo minder succesvol dan andere vo'ers met een lwoo-indicatie. Bovendien scoorden de overige vo-leerlingen met een lwoo-indicatie in het mbo over het algemeen hoger dan leerlingen die in het vo geen lwoo-indicatie hadden.

Conclusie: vmbo'ers uit de bb met een lwoo-indicatie waren in 2014 minder succesvol dan andere vo'ers met een lwoo-indicatie.

4.5.3 Mbo-doorstroom van praktijkschoolleerlingen

Bij leerlingen afkomstig uit het praktijkonderwijs lag het jaarresultaat met 72,9 procent een fractie onder het mbo-gemiddelde. Zij vormen de enige vooropleidingscategorie waarvan het jaarresultaat in 2014 niet is gestegen.

Conclusie: het studiesucces van pro-leerlingen lag in 2014 iets onder het mbo-gemiddelde.

4.5.4 Mbo-doorstroom niet gediplomeerden en studenten met onbekende vooropleiding in het vo

Bij mbo-instromers zonder een vmbo-diploma ligt het jaarresultaat duidelijk lager dan het gemiddelde. In 2014 was de score voor deze groep 62,6 procent.

Mbo'ers van wie de vo-vooropleiding niet bekend is, scoorden iets hoger dan gemiddeld. Dat resultaat is overigens in lijn met eerdere uitkomsten van oudere studenten en van bbl-deelnemers. Beide groepen scoren doorgaans hoger en zijn in deze categorie, zoals hierboven al vermeld, sterk oververtegenwoordigd.

³⁵ Is geen doelgroep voor de vsv-aanpak, wel voor toeleiding naar de arbeidsmarkt.

Uitgaande van het jaarresultaat 2014 verloopt de doorstroom binnen het mbo voor de genoemde doelgroepen in de eigen RMC-regio succesvoller dan in de rest van Nederland³⁶.

Conclusie: niet gediplomeerden uit het vmbo hadden in 2014 minder succes in het mbo.

4.6 Niet gediplomeerde uitstroom

4.6.1 Uit het voortgezet onderwijs

In de onderstaande tabel is voor de onder- en bovenbouw van het vo (gespecificeerd naar onderwijscategorie en leerjaar) het aantal studenten weergegeven dat in West-Brabant in het schooljaar 2013-2014 zonder diploma het vo heeft verlaten.

Voortgezet onderwijs	leerweg leerjaar	deelnemers	vsv'ers	vsv %	landelijk vsv %	vsv% prestatienorm
onderbouw vo	brug 1-2	14.199	13	0,09	0,15	1,00
	brug 3	97	0	0,00	0,16	1,00
	havo 3	1.934	0	0,00	0,10	1,00
	lwoo 1-2	2.139	8	0,37	0,42	1,00
	vwo 3	1.709	1	0,06	0,07	1,00
subtotaal		20.078	22	0,11	0,17	1,00
bovenbouw vmbo	lwoo 3-4	1.747	31	1,77	1,73	4,00
	vavo-vmbo	20	5	25,00	20,11	4,00
	vm2	39	1	2,56	2,41	4,00
	vmbo 3-4	6.641	80	1,20	0,95	4,00
subtotaal		8.447	117	1,39	1,23	4,00
bovenbouw havo/vwo	havo 4-5	4.811	17	0,35	0,44	0,50
	vavo-havo	96	5	5,21	3,73	0,50
	vavo-vwo	47	1	2,13	1,48	0,50
	vwo 4-6	4.665	7	0,15	0,20	0,50
subtotaal		9.619	30	0,31	0,38	0,50
totaal		38.144	169	0,44	0,46	

(tabel 15) Bron OC&W

Uit deze tabel blijkt dat de vsv in de onderbouw bij alle categorieën onder het landelijke uitvalpercentage blijft, terwijl voor de vmbo-bovenbouw juist het omgekeerde geldt. In het havo/vwo ligt de uitval in de bovenbouw in twee van de drie categorieën boven het landelijk percentage en boven de prestatienorm.

Conclusie: de uitstroom zonder diploma ligt in het schooljaar 2013-2014 in de bovenbouw vmbo en in de bovenbouw havo/vwo hoger dan het landelijk vsv-percentage. In de overige categorieën ligt de uitval lager. Alleen in de bovenbouw havo/vwo wordt de prestatienorm overschreden.

4.6.2 Uit het middelbaar beroepsonderwijs

Wat de leerweg betreft, volgden de meeste mbo'ers (76 procent) in onze regio in het schooljaar 2013-2014 een opleiding in de bol-volttijd. Toch is de vsv in de bbl groter (6,34 procent van de totale bbl-populatie tegen 5,49 procent van de totale bol-populatie). Verder

³⁶ Zie topsheets studiesucces per mbo-school. Benchmark middelbaar beroepsonderwijs 2014. Sectorrapportage. MBO Raad. Juli 2015.

ligt de uitval bij zes opleidingscategorieën procentueel boven het landelijk vsv-percentage (vier in de bol en twee in de bbl) en worden bij twee niveaus de landelijke prestatienormen overschreden (in de bol en bbl bij niveau één en in de bol bij niveau drie).

mbo-onderwijs	leerweg niveau	deelnemers	vsv'ers	vsv %	landelijk vsv %	vsv %prestatienorm
mbo-niveau 1	bbl 1	47	13	27,66	37,17	27,50
	bol 1	426	138	32,39	31,39	27,50
subtotaal		473	151	31,92	32,18	27,50
mbo-niveau 2	bbl 2	1.205	124	10,29	9,78	11,50
	bol 2	2.024	218	10,77	9,37	11,50
subtotaal		3.229	342	10,59	9,49	11,50
mbo-niveau 3/4	bbl 3	1.205	32	2,66	3,00	3,50
	bbl 4	398	12	3,02	2,83	3,50
	bol 3	2.605	121	4,64	3,51	3,50
	bol 4	7.760	226	2,91	2,77	3,50
subtotaal		11.968	391	3,27	2,97	3,50
totaal		15.670	884	5,64	5,21	

(tabel 16) Bron OC&W

Conclusie: de uitstroom zonder diploma ligt in het schooljaar 2013-2014 in het mbo bij zes opleidingscategorieën hoger dan het landelijke vsv-percentage en bij twee hoger dan de geldende prestatienorm.

Samenvattend kan gesteld worden dat in het vo in absolute aantallen de uitval in de bovenbouw vmbo (117 vsv'ers) het grootst is. In het mbo geldt dit voor de uitval op niveau twee (342 vsv'ers). Daarnaast springt vooral de grote uitval op niveau drie/vier (391 vsv'ers) in het oog. Die uitval, die 37 procent van de totale vsv-populatie in de regio omvat, maakt duidelijk dat er de komende jaren, naast specifieke aandacht voor jongeren in een kwetsbare positie, ook blijvende focus op de traditionele vsv-doelgroepen nodig zal zijn.

Conclusie: de uitval is in de bovenbouw van het vmbo, op mbo-niveau 2 en op mbo niveau 3&4 het grootst.

4.7 De uitval in het eerste leerjaar van het mbo

In het mbo vindt de voortijdige uitval voor een deel al tijdens het eerste studiejaar plaats. Dit, ofschoon het gros van de studenten op een niveau instroomt dat goed bij het behaalde vo-diploma aansluit (zie ook hierboven). Uit de mbo-benchmark 2014 blijkt dat, gemeten aan het 'succes eerstejaars'³⁷, in de periode 2011 t/m 2014 in Nederland respectievelijk 80,6, 80,8, 82,9 en 83,8 procent van het ingestroomde cohort in het eerste studiejaar succesvol was. Dit betekent dat de voortijdige uitval in het eerste studiejaar sinds 2011 met 3,2 procentpunt is afgenomen.

Toch is 16,2 procent uitval in 2014 nog altijd substantieel³⁸. Vooral onder studenten op niveau 1, niet gediplomeerden op niveau 2 t/m 4, instromers uit het praktijkonderwijs, mannen, oudere studenten, niet westerse en westerse allochtonen en bewoners uit apc-gebieden ligt de uitval boven het landelijk gemiddelde. Het verschil in studiesucces met de andere categorieën instromers bedraagt voor deze doelgroepen minimaal 3 procent.

³⁷ Het 'succes eerstejaars' wordt berekend op basis van het aantal studenten uit een cohort dat na één jaar nog in opleiding is, met een diploma is uitgestroomd, of zonder diploma is uitgevallen.

³⁸ De voortijdige afhakers kunnen overigens zijn ingestroomd in een andere mbo-instelling. In 2014 betrof dit ongeveer 5% van de instromers 2013.

Conclusie: jongeren in een kwetsbare positie hebben meer kans op voortijdige uitval in het eerste leerjaar van het mbo (dit zijn o.a. studenten op niveau 1 en 2, niet gediplomeerden, praktijkschoolleerlingen, vso-leerlingen en allochtonen).

4.8 Jongeren in een kwetsbare positie

Studenten afkomstig uit een aantal van de hierboven al genoemde doelgroepen worden door de minister van OC&W ook wel als 'jongeren in een kwetsbare positie' aangeduid³⁹. In haar Kamerbrief van 12 december 2014 noemt zij deze jongeren voor het eerst en omschrijft hen als deelnemers tot 23 jaar die vanuit bepaalde onderwijsposities het onderwijs hebben verlaten, of naar mbo-opleidingen op niveau 1 of 2 zijn doorgestroomd⁴⁰. In het bijzonder doelt de minister hier op jongeren afkomstig uit het praktijkonderwijs, het vso (met profiel arbeidsmarkt & vervolgonderwijs), uit de vmbo-basisberoepsgerichte leerweg en uit de entreeopleidingen⁴¹.

In het schooljaar 2014-2015 gaat het landelijk om iets meer dan 42.000 jongeren en in West-Brabant betreft het 1.635 deelnemers. Dat is 83 procent van de door- en uitstroom in de genoemde onderwijscategorieën (zie onderstaande tabel)⁴². Daarmee bevinden zich in West-Brabant procentueel iets meer jongeren in een kwetsbare positie dan landelijk (79 procent).

De doorstroom naar een entreeopleiding of naar opleidingen op mbo-niveau 2 wordt voor deze doelgroepen als een risicovolle stap beschouwd, omdat de kans op voortijdige uitval daarbij reëel aanwezig is en deze jongeren in zo'n geval minder mogelijkheden op de arbeidsmarkt hebben. Dit, omdat de startkwalificatie ontbreekt. Jongeren die de arbeidsmarkt zonder zo'n startkwalificatie betreden, hebben een aantoonbaar slechter toekomstperspectief dan jongeren die dezelfde stap in het bezit van een startkwalificatie maken.

onderwijs	deelnemers 2014-2015	door- en uitstroom 2014-2015	mbo 1	mbo 2	uitstroom	totaal kwetsbare positie	kwetsbare positie %
mbo 1	458	458	97	163	181	441	96%
pro	947	220	49	55	102	206	94%
vmbo bbl	2.670	988	53	652	70	775	78%
vso-arbeidsmarkt	347	92	21	4	60	85	92%
vso-vervolg-onderwijs	667	207	45	43	40	128	62%
totaal	5.089	1.965	265	917	453	1.635	83%

(tabel 17) Bron OC&W

Bij jongeren in een kwetsbare positie gaat het om gediplomeerden en niet gediplomeerden. De onderstaande tabel geeft daarom de verhouding tussen deze twee categorieën weer. Daaruit blijkt dat van de kwetsbare jongeren die een opleiding op mbo-niveau 1 volgden er 144 bij de start van het schooljaar 2015-2016 gediplomeerd naar een opleiding op niveau 2 gingen (88 procent van de doorstroom) en 19 ongediplomeerd (12 procent).

Vanuit het praktijkonderwijs werden 46 leerlingen met een diploma toegelaten (84 procent van de doorstroom) en 9 zonder een diploma (16 procent).

³⁹ Hier verder ook aangeduid met de afkorting JKP.

⁴⁰ Kamerbrief 'Extra kansen voor jongeren in een kwetsbare positie' Ministerie van OCW. Den Haag. December 2014.

⁴¹ Daarnaast kunnen ook studenten op niveau 2 in een kwetsbare positie belanden wanneer zij hun opleiding niet met een diploma (startkwalificatie) afronden.

⁴² RMC-Factsheet RMC-Regio 34. Voorlopige cijfers schooljaar 2014-2015. OCW. Maart 2016. Voor het schooljaar 2013-2014 ontbreken dergelijke gegevens in deze vorm.

Kwetsbare door- en uitstroom 2015-2016 in de regio								
onderwijs	mbo 1	mbo 1 %	mbo 2	mbo 2 %	uitstroom	uitstroom %	totaal	totaal %
mbo 1*	1	1	144	88%	76	42%	221	50%
pro			46	84%	29	28%	75	36%
vmbo bbl**			647	99%	45	64%	692	89%

*= mbo1- diploma **= vmbo-diploma/voor het vso zijn geen gegevens beschikbaar

(Tabel 18) Bron OC&W

Tegelijkertijd begonnen ook 647 leerlingen met een vmbo-diploma basisberoepsgerichte leerweg aan een mbo-opleiding op niveau 2 (99 procent van de doorstroom) en vijf zonder een diploma (1 procent).

Concreet betekent dit dat in onze regio in het schooljaar 2015-2016 maar 33 kwetsbare jongeren zonder diploma in het mbo zijn ingestroomd (4 procent van de totale populatie). Omdat ongediplomeerde leerlingen formeel niet meer in mbo-opleidingen op niveau 2 geplaatst mogen worden, waren deze jongeren pas toelaatbaar na een aanvullend onderzoek door de mbo-instelling.

Conclusie: jongeren afkomstig uit pro/vso, uit vmbo bb, uit de entreeopleidingen en uit mbo-opleidingen op niveau 2 worden tot de doelgroep 'jongeren in een kwetsbare positie' gerekend. In West-Brabant is deze doelgroep iets groter dan in de rest van Nederland.

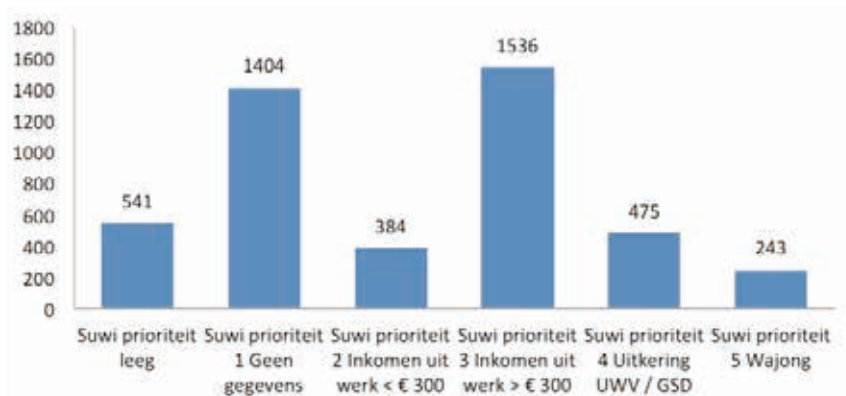
4.9 Oud vsv'ers

Onderstaande tabel biedt inzicht in de geregistreerde inkomstenbron van vsv'ers die eerder dan in het schooljaar 2015-2016 met hun opleiding stopten. Deze jongeren verlieten het onderwijs zonder startkwalificatie en worden met de term 'oud vsv'ers' aangeduid.

Momenteel staan in West-Brabant in totaal 4.883 jongeren in de leeftijdscategorie 18 tot 23 jaar als zodanig geregistreerd, maar 71 procent van deze doelgroep is 20 tot 22 jaar oud. Op het peilmoment voor het samenstellen van de onderstaande tabel (mrt. 2016) heeft 43 procent van deze oud vsv'ers na het schoolverlaten nog nooit enige inkomsten gegenereerd, of zijn er op het meetmoment voor hen geen inkomensgegevens uit werk bekend. Acht procent van de oud vsv'ers heeft slechts een klein baantje met een inkomen dat lager ligt dan € 300 euro per maand.

Concreet betekent dit alles dat ruim de helft van de oud vsv'ers (51 procent) geen of slechts heel weinig inkomsten heeft⁴³. Naast deze jongeren zonder inkomen of met slechts geringe inkomsten heeft 34 procent een inkomen dat hoger ligt dan € 300 euro per maand en ontvangt 16 procent een kleine uitkering. In totaliteit maken deze cijfers zichtbaar dat slechts 31 procent van de oud vsv'ers in West-Brabant voldoende inkomsten genereert om in het eigen levensonderhoud te kunnen voorzien.

⁴³ Overigens worden tot deze doelgroep ook de buitenlandse studenten zonder bekend opleidingsniveau gerekend en een relatief groot contingent arbeidsmigranten dat vooral naar Nederland is gekomen om te werken en dus vooralsnog niet in het volgen van een opleiding is geïnteresseerd.



(tabel 19) Bron RMC-Regio 34

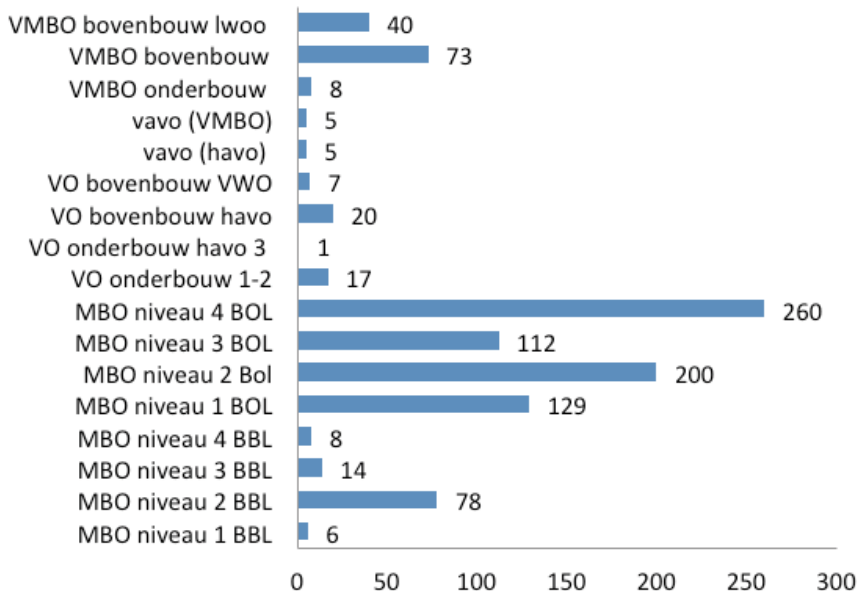
Conclusie: slechts 31 procent van de oud vsv'ers in West-Brabant kan in het eigen levensonderhoud voorzien. Voor 69 procent dreigt maatschappelijke uitval.

4.10 Recapitulerend

De onderstaande tabellen over de vsv in West-Brabant in het schooljaar 2014-2015 maken tot slot nog eens recapitulerend aanschouwelijk wat in dit hoofdstuk over het studiesucces van de diverse doelgroepen is vermeld en in de conclusies is samengevat⁴⁴.

In absolute aantallen zijn van de 983 nieuwe vsv'ers in de regio er 176 uit het vo afkomstig en 807 uit het mbo⁴⁵. Daarbij onderscheidt zich de uitval in de vmbo-bovenbouw (11,50 procent) in negatieve zin zeer sterk van die in alle andere vo-categorieën. Voor het mbo springt vooral de uitval op niveau 2 (28,28 procent) en niveau 4 (27,26 procent) in het oog, terwijl de vsv op niveau 1 en 3 getalsmatig ongeveer van dezelfde omvang is als de totale uitval in de vmbo-bovenbouw.

Uitval naar onderwijs soort

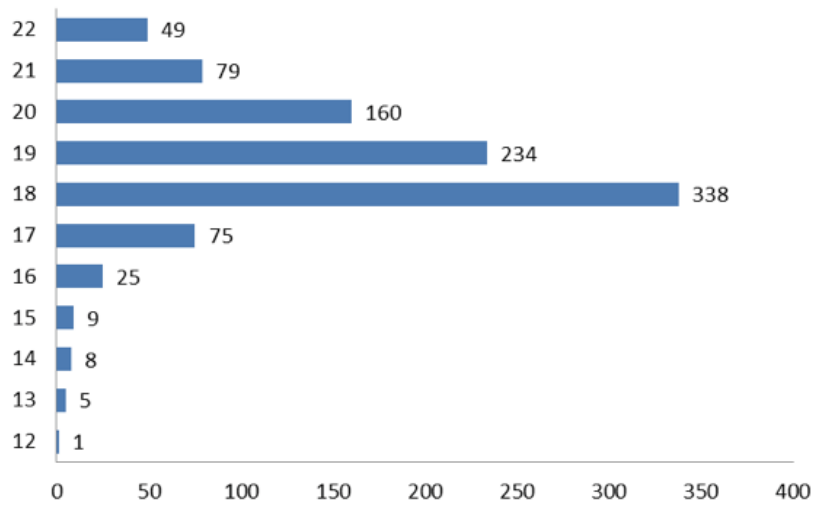


(tabel 20) Bron RMC-Regio 34

⁴⁴ Informatie op basis van de voorlopige jaarcijfers 2014-2015. Bron RMC-Regio 34.

⁴⁵ Het schooljaar 2013-2014 telde in totaal 1.053 vsv'ers: 169 in het vo en 884 in het mbo.

Uitval naar leeftijd



(tabel 21) Bron RMC-Regio 34

Het spreekt daarom voor zich dat nieuw regionaal vsv-beleid alleen dan succesvol kan zijn wanneer het met voorrang focust op het reduceren van het voortijdig schoolverlaten in de bovenbouw van het vmbo en in alle opleidingscategorieën van het mbo. Bovendien dienen de maatregelen gericht te zijn op die leeftijdscategorieën waar de voortijdige schooluitval in hoofdzaak plaatsvindt, te weten op 17- en 18-jarigen en 18-plussers.



De regionale vsv-aanpak gedurende het Tweede Convenant VSV en het verlengingsjaar (periode 2012-2016)

5.1 De resultaten in West-Brabant

Op basis van de behaalde resultaten, de jaarverslagen van de projecten, de periodieke evaluaties door de regionale Regiegroep VSV⁴⁶ en de in opdracht van OC&W uitgevoerde landelijke monitoring en evaluatie⁴⁷, mag hier geconcludeerd worden dat de vsv-aanpak in West-Brabant redelijk succesvol is geweest en dat het merendeel van de gesubsidieerde projecten in de periode 2012-2015 naar tevredenheid is uitgevoerd.

Het cijfermatig resultaat van die aanpak: een structurele vermindering van de regionale voortijdige schooluitval met 679 deelnemers in het jaar 2015⁴⁸, kan echter niet expliciet worden toegeschreven aan bepaalde maatregelen of specifieke projecten, maar is eerder het gevolg van invloedrijke maatschappelijke omstandigheden en een niet nader te definiëren mix van de ontplooide initiatieven.

Daarbij mag niet onvermeld blijven dat de kwantitatieve analyses van Panteia uitwijzen dat de vsv-verschillen tussen de regio's, of tussen de mbo-instellingen in Nederland, deels aan de invloed van populatiekenmerken of arbeidsmarktfactoren dienen te worden toegeschreven. Hierdoor is het voor sommige regio's en onderwijsinstellingen in Nederland in de praktijk makkelijker om een vsv-reductie te realiseren dan voor andere⁴⁹.

Verder is de voor een succesvolle aanpak zo noodzakelijke mentaliteitsverandering vooral bewerkstelligd door de jarenlange intensieve samenwerking tussen onderwijs en gemeenten en de regelmatige vsv-publicaties van OC&W. Dit alles heeft ervoor gezorgd dat er stilaan een gedeeld gevoel van urgentie en van gezamenlijke regionale verantwoordelijkheid is ontstaan⁵⁰.

Maar in weerwil van dit alles moet hier toch ook vermeld worden dat tijdens de tweede convenantperiode in West-Brabant activiteiten zijn ontplooid, die – ook al is dat wetenschappelijk niet direct te onderbouwen - in de perceptie van leerlingen/studenten, docenten, begeleiders en ouders een grote meerwaarde hebben gehad en die zelfs in menig geval het verschil tussen studiesucces en voortijdig afhaken hebben uitgemaakt.

In dit verband moeten zeker de activiteiten rondom loopbaanoriëntatie en keuzeprocessen in vo en mbo, de opvang van overbelaste jongeren in de regionale plusvoorzieningen van vo en mbo en de transfercoaching tijdens de transitie van vo naar mbo genoemd worden. Wat overigens niet impliceert dat de andere regionale maatregelen van minder toegevoegde waarde zouden zijn geweest⁵¹.

⁴⁶ Zie voor een beschrijving van de Regionale Regiegroep VSV hfst. 5.5 van deze notitie op blz. 30.

⁴⁷ Monitoring en evaluatie vsv-beleid 2012-2015. Overkoepelende samenvatting. Panteia en SEOR. Zoetermeer, juli 2015.

⁴⁸ Dit betekent een reductie van 41% sinds de start van het tweede convenant in 2012.

⁴⁹ Blz. 13 en 14. 'Monitoring en evaluatie vsv-beleid 2012-2015'. Overkoepelende samenvatting. Panteia en SEOR. Zoetermeer, juli 2015.

⁵⁰ Blz. 12 e.v. 'Monitoring en evaluatie vsv-beleid 2012-2015'. Overkoepelende samenvatting. Panteia en SEOR. Zoetermeer, juli 2015.

⁵¹ Zie in dit verband o.a. de 'Rapportage Plusloket 2015'. SS&B ROC West-Brabant. Januari 2016. Zie verder 'Hoe effectief is de Transfercoach? Opbrengsten en ervaringen'. Oberon Onderzoek en Advies. Utrecht, mei 2015.

5.2 De uitgangssituatie voor de periode 2012-2015

In 2012, na afloop van de eerste convenantperiode, heeft West-Brabant op basis van de toen uitgevoerde regioanalyse voor vier brede beleidsbepalende thema's gekozen⁵²:

- zorgstructuur;
- doorlopende (zorg) lijnen;
- opvang;
- professionalisering.

In relatie met deze thema's zijn specifieke doelgroepen en/of aandachtsgebieden benoemd. De voorgestelde regionale maatregelen moesten hierop gericht zijn om voor subsidiering in aanmerking te kunnen komen:

1. de overgang van vmbo naar mbo;
2. doorlopende coachingslijnen;
3. studie- en loopbaanoriëntatie;
4. professionalisering van mbo-docenten en leerplichtambtenaren;
5. het terugdringen van de voortijdige uitval op niveau 3 en 4 van het mbo;
6. het terugdringen van de voortijdige uitval onder 18-plussers;
7. het terugdringen van de voortijdige uitval onder afstromers uit havo 4 en vavo-studenten;
8. de opvang van plusleerlingen.

Vervolgens heeft de Regionale Regiegroep VSV voor de periode 2012-2016 subsidie toegekend aan de volgende maatregelen:

A Loopbaanoriëntatie en keuzeprocessen in vo en mbo:

- Breda, vmbo on stage (gericht op vo);
- loopbaanoriëntatie en keuzeprocessen in het mbo;

B Coaching in vo en mbo (regionaal coachingshuis):

- school is cool (gericht op vo);
- de tranfercoach (gericht op de overgang van vo naar mbo en het eerste verblijfsjaar in het mbo);
- community coaching (gericht op het mbo).

C Verzuim- en uitvalpreventie:

- M@zI (gericht op het mbo);
- vsv begint bij verzuim (gericht op verzuim 18-plus in het mbo);
- opvang in het mbo van afstromers uit havo 4 en vavo;
- pre-bachelorklas (gericht op instroom in horeca-opleidingen in het mbo);
- in beeld na het vo (gericht op monitoring studiesucces vo-leerlingen);
- regionale implementatie overstapmodule en DDD van Intergrip (in 2016 gestart).

D Regionale opvang overbelaste jongeren:

- de observatieklas/plusvoorziening vo Breda e.o.;
- plusvoorziening vo Roosendaal;
- plusvoorziening vo Bergen op Zoom;
- plusvoorziening mbo;
- regionaal plusloket voor vo en mbo;
- indicering plusleerlingen mbo;
- ASFA Plus-trainingen voor overbelaste jongeren in vo en mbo.

E Professionalisering:

- scholing voor mbo-docenten en leerplichtambtenaren in coachings- en signaleringsvaardigheden.

⁵² Blz. 22, 'RMC-Regio 34, Voortijdig Schoolverlaten. Analyseren voor de toekomst'. Etten-Leur, mei 2012.

5.3 Het verlengingsjaar 2016

In de aanloop naar 2016 is er landelijk en regionaal voor gekozen om het bestaande beleid in dat jaar grotendeels ongewijzigd te laten. Tijdens de projectevaluatie door de Regiegroep VSV bleek echter dat enkele projecten om uiteenlopende redenen hun activiteiten na 2015 niet meer wensten voort te zetten. Het betreft hier:

- in beeld na het vo (is geïmplementeerd en daarom is de subsidiëring beëindigd);
- de pre-bachelorklas en 'Opvang havo 4/vavo' (de projecten anticipeerden op een vsv-problematiek die zich in de praktijk in de regio slechts in beperkte mate bleek voor te doen)⁵³;
- scholing mbo-docenten en leerplichtambtenaren (de doelen waren gerealiseerd).

5.4 Speciale activiteiten voor jongeren in een kwetsbare positie

Tegelijkertijd gaf de minister in haar brief van maart 2015 regio's de ruimte om, vooruitlopend op de nieuwe aanpak, al in 2016 met maatregelen te starten die de positie van kwetsbare jongeren zouden verbeteren. Bijgevolg zijn in juni en december 2015 in West-Brabant twee brede werkconferenties georganiseerd, waar onderwijs, gemeenten en werkgeversorganisaties over een passende aanpak van gedachten hebben gewisseld.

Met deze conferenties wilde de regio onder andere drie al lopende initiatieven meer met elkaar in samenhang brengen. Het betreft hier maatregelen vanuit gemeenten, onderwijs en arbeidsmarktorganisaties die voortkwamen uit:

- de notitie 'West-Brabant leert en werkt' (regionaal vastgesteld door het rpa)⁵⁴;
- het vsv-project 'Talenten zonder papieren' (het regionale vo en mbo);
- het actieplan 'Jeugdwerkloosheid@West-Brabant' (de 18 West-Brabantse gemeenten, het UWV, het onderwijs, de kenniscentra, de werkgevers- en werknemersorganisaties, de provincie Noord-Brabant en overige stakeholders in de regio West-Brabant)⁵⁵.

Samenvattend resulteerden de conferenties in de regionale ambitie om:

- het voortijdig schoolverlaten en de jeugdwerkloosheid in de regio actief te bestrijden en terug te dringen;
- de maatschappelijke participatie van de jongeren in een kwetsbare positie te bevorderen;
- te komen tot een regionale aanpak voor de arbeidstoeleiding van deze jongeren.

Om die doelstellingen te kunnen realiseren, werden voor de nabije toekomst vijf actielijnen uitgezet:

1. komen tot een regionale aanpak en regierol;
2. in beeld brengen wat er in West-Brabant voor deze jongeren al wordt gedaan;
3. onderzoeken op welke wijze bestaande en toekomstige regionale initiatieven uit reguliere middelen en/of derde geldstromen bekostigd kunnen worden;
4. zoeken naar een effectieve aansluiting van het vo op de entreeopleidingen en mbo-opleidingen op niveau 2;
5. komen tot een regionaal meldpunt/loket ten behoeve van een integrale aanpak voor deze jongeren.

Het door de Regionale Regiegroep VSV gesubsidieerde project 'Talenten zonder papieren' richt zich in het huidige schooljaar 2015-2016 al op het realiseren van actielijn vier. Men doet dit door te werken aan het faciliteren van:

- de instroom van vso- en praktijkschoolleerlingen in de entreeopleidingen;

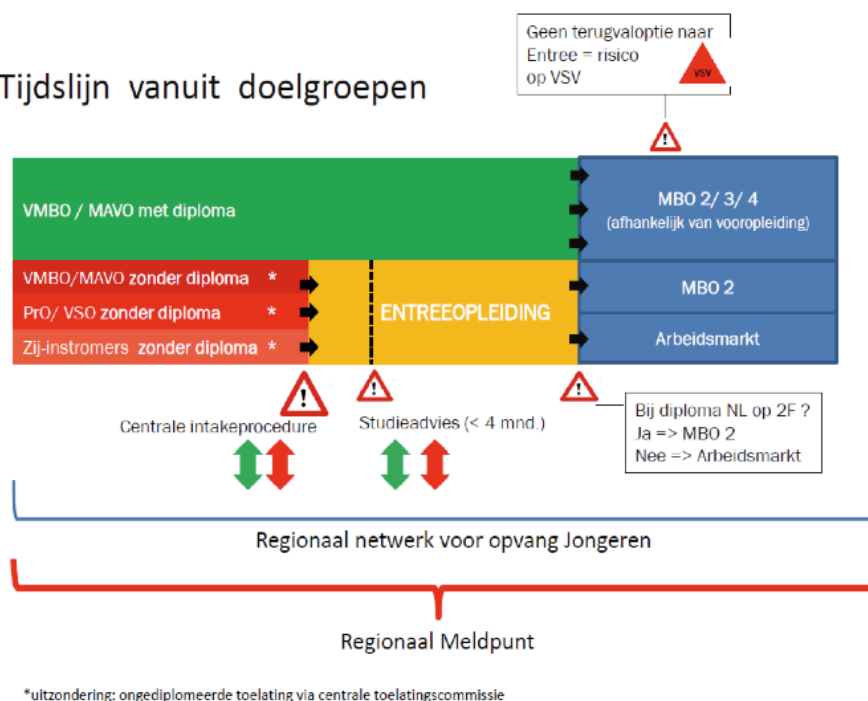
⁵³ De pre-bachelorklas is met reguliere middelen voortgezet en het andere project is beëindigd.

⁵⁴ West-Brabant leert en werkt! Versterken van kansen voor (kwetsbare) jongeren pro, vso, vmbo en mbo 1&2. Rpa en Regio West-Brabant. Breda, januari 2016.

⁵⁵ Jeugdwerkloosheid @ West-Brabant'. Actieplan voorkomen en bestrijden jeugdwerkloosheid West-Brabant 2013-2014. Rpa. Breda, 10 juni 2013.

- de gediplomeerde en niet gediplomeerde uitstroom uit de entreeopleidingen naar de arbeidsmarkt;
- de gediplomeerde en niet gediplomeerde instroom vanuit het vmbo (vooral vanuit de bbl) in mbo-opleidingen op niveau 2;
- de niet gediplomeerde uitstroom uit mbo-niveau 2 naar de arbeidsmarkt.

Tijdslijn vanuit doelgroepen



(tabel 22) Bron ROC-West-Brabant

Met deze activiteiten proberen de projectverantwoordelijken uit het vo en mbo, in samenwerking met andere regionale partners, te voorkomen dat jongeren in een kwetsbare positie op kritieke momenten in hun schoolloopbaan niet goed naar een andere vorm van onderwijs, naar de arbeidsmarkt of naar passende zorg worden begeleid. Daarmee dragen deze initiatieven bij aan het creëren van een sluitend regionaal vangnet.

5.5 De regionale samenwerking in de periode 2008-2016

Om de regionale aanpak vorm te kunnen geven, hebben OC&W, de RMC-contactgemeente Breda, de contactschool ROC West-Brabant en de bestuurders van de overige vo- en mbo-onderwijsinstellingen in de periode 2008 tot 2015 twee 'Convenanten Voortijdig Schoolverlaten' gesloten.

Daarnaast zijn de RMC-contactgemeente Breda (mede namens de 18 West-Brabantse gemeenten), de bestuurders van de twee regionale opleidingscentra voor mbo-onderwijs en de onderwijsbestuurders vo - via hun gemandateerde vertegenwoordigers in de Regionale Regiegroep VSV - op grond van artikel 8 van de regeling 'Regionale Aanpak Voortijdig Schoolverlaten', twee samenwerkingsovereenkomsten aangegaan met als doel het vsv-programma voor West-Brabant samen te ontwikkelen en uit te voeren.

Als gevolg hiervan is in 2008 ook een Regionale Regiegroep VSV opgericht, waarin gemandateerde vertegenwoordigers van de samenwerkingspartners zitting hadden. Inhoudelijk is sindsdien de vergaderagenda voor dit tweemaandelijks overleg bepaald door kwesties rondom de voorbereiding, implementatie, voortgang, monitoring en evaluatie van de maatregelen uit de opeenvolgende regionale programma's.

Bovendien zijn daadkracht, beleidsmatige samenhang en consistentie sinds 2008 geborgd doordat de regio in de aanpak een centrale rol reserveerde voor een regionaal Projectleider VSV (namens het onderwijs) en de RMC-coördinator (namens de gemeenten). Beide functionarissen maken deel uit van de Regionale Regiegroep VSV.

Binnen de huidige aanpak is de regionaal projectleider verantwoordelijk voor de dagelijkse gang van zaken. Concreet betekent dit:

- het onderhouden van regelmatig contact met de projectleiders van de afzonderlijke projecten;
- het bijwonen van vergaderingen van de aan de projecten gerelateerde beleidsgroepen of stuurgroepen;
- het afhandelen van administratieve zaken;
- het bewaken van de subsidieverstrekking en -besteding t.b.v. de (jaarlijkse) verantwoording richting regiegroep, accountant en DUO;
- het monitoren en evalueren van de afzonderlijke maatregelen en het rapporteren hierover aan de regiegroep;
- het maken van (regio) analyses;
- het voeren van tripartite-overleg met de accountmanager van OC&W en de RMC-coördinator;
- het onderhouden van contacten met de instellingen/scholen uit vo en mbo;
- het onderhouden van contacten met gemeenten en met de RMC-klankbordgroep;
- het onderhouden van contacten met landelijke stakeholders;
- het bijwonen van manifestaties en congressen rondom vsv;
- het informeren van de (regionale) publieke opinie over het vsv-beleid en -programma in West-Brabant;

Veel van deze activiteiten voert hij/zij samen of in samenspraak met de RMC-coördinator uit, omdat die functionaris beleidsmatig de schakel tussen de Regiegroep, de RMC-klankbordgroep en het Regionaal Bureau Leerplicht vormt. Anderzijds onderhoudt de RMC-coördinator, door zijn/haar positionering binnen de contactgemeente, een directe relatie met het onderwijs-, jeugd-, zorg- en arbeidsmarktdomein.

Juist doordat West-Brabant voor een kleinschalige organisatiestructuur met een centrale rol voor de Regionale Regiegroep VSV, de regionaal Projectleider VSV en de RMC-coördinator heeft gekozen, kon in de afgelopen acht jaar op een efficiënte en effectieve wijze inhoud en sturing aan de vsv-aanpak worden gegeven. De gekozen werkwijze heeft dan ook zeker bijgedragen aan de resultaten tot nu toe.



De regionale vsv-aanpak in de periode 2016-2020

Na een overzicht van alle direct of indirect bij het jeugdbeleid en de vsv-aanpak betrokken partners en een beknopte schets van de belangrijkste recente ontwikkelingen in West-Brabant (hfst. 2), zijn in dit regionaal programma de regionale vsv-problematiek (hfst. 3), de betrokken doelgroepen (hfst. 4), de aanpak tijdens het Tweede Convenant VSV en de regionale samenwerking besproken (hfst. 5). De zo opgedane kennis is in het onderstaande hoofdstuk vervolgens vertaald naar concrete besluiten en maatregelen voor de nieuwe regionale vsv-aanpak 2.0⁵⁶.

6.1 Het vertrekpunt

Die aanpak kan voortbouwen op een steeds beter uitgekristalliseerde landelijke en regionale organisatie met voor alle betrokkenen duidelijke rollen, taken en verantwoordelijkheden. In die organisatiestructuur zijn de bekende samenwerkingspartners OCW, RMC, gemeenten en onderwijs vertegenwoordigd, maar wordt vanaf nu ook een plaats ingeruimd voor de samenwerking met nieuwe partners afkomstig uit vso/pro, uit de arbeidsmarkt, het jeugd- & jongerenbeleid en uit de sectoren zorg en veiligheid. Daardoor wordt het mogelijk om straks desgewenst dwarsverbanden met deze sectoren te leggen en zo bijvoorbeeld tot een sluitend regionaal vangnet voor jongeren in een kwetsbare positie te komen.

6.2 Voortzetting van de regionale samenwerking

De onderwijsinstellingen en gemeenten in West-Brabant zetten de bestaande samenwerking tot en met 31 december 2020 voort. Om dit te bekrachtigen en tevens om te onderschrijven dat men met de hier geformuleerde nieuwe aanpak 2017-2020 instemt, ondertekenen de RMC-contactgemeente Breda (mede namens de achttien West-Brabantse gemeenten) en de bestuurders van alle betrokken onderwijsinstellingen in West-Brabant het regionaal programma dat naar DUO zal worden gezonden⁵⁷.

Daarnaast tekenen de RMC-contactgemeente Breda (mede namens de 18 West-Brabantse gemeenten), de bestuurders van de 2 regionale opleidingscentra voor mbo-onderwijs en de vo-onderwijsbestuurders een nieuwe regionale samenwerkingsovereenkomst waarin de gemaakte afspraken voor de periode 2017-2020 zijn opgenomen.

6.3 De vsv-organisatie in West-Brabant

6.3.1 Bestuurlijke regie en bestuurlijke overleggen

Bestuurlijk voert de wethouder onderwijs van de RMC-contactgemeente Breda de regie over de nieuwe vsv-aanpak. Om de betrokkenheid bij de aanpak regionaal ook in een breder bestuurlijk verband te borgen, vindt minimaal één keer per jaar bestuurlijk overleg tussen de samenwerkingspartners plaats. Het regionale onderwijs wordt in dit beraad vertegenwoordigd door een bestuurder van de contactschool ROC West-Brabant en de gemeenten door de wethouder onderwijs van de RMC-contactgemeente Breda. Desgewenst kan dit bestuurlijk overleg ook worden gebruikt om, zoals in de brief van de minister is bepaald, periodiek over de stand van zaken rondom het sluitend regionaal vangnet voor jongeren in een kwetsbare positie van gedachten te wisselen⁵⁸.

⁵⁶ De Minister van OC&W gebruikt in haar brief aan de Tweede Kamer 'Succesvolle aanpak voortijdig schoolverlaten krijgt krachtig vervolg' de term 'vsv-aanpak 2.0'. Zie hiervoor blz. 9 van die brief. Ministerie van OC&W. 15 februari 2016. In deze notitie wordt in dit verband verder over 'de nieuwe vsv-aanpak' gesproken.

⁵⁷ Alleen vo- en mbo-onderwijsinstellingen die het regionale programma 2016-2020 ondertekenen, komen in aanmerking voor de individuele prestatiebekostiging.

⁵⁸ Blz. 9, aandachtspunt 5. 'Succesvolle aanpak voortijdig schoolverlaten krijgt krachtig vervolg'. Brief Minister van OCW aan de voorzitter van de Tweede Kamer. Ministerie van OC&W. 15 februari 2016.

Ten slotte heeft de contactgemeente Breda de verplichting om minimaal één keer per jaar een bestuurlijk overleg tussen de RMC-contactgemeente, de centrumgemeente van de arbeidsmarktregio, de contactschool en de bestuurders van de samenwerkingsverbanden passend onderwijs te organiseren, teneinde bestuurlijk afspraken te maken over de overdracht van jongeren, en over wie op welk moment voor welke taak verantwoordelijk is. De wethouder van de contactgemeente bepaalt hoe dit bestuurlijk overleg wordt ingericht⁵⁹.

6.3.2 De operationele uitvoering

Op uitvoerend niveau wordt de overlegstructuur met een Regionale Regiegroep VSV in de nieuwe aanpak voortgezet. De regiegroep wordt voorgezeten door de wethouder onderwijs van de RMC-contactgemeente Breda en bestaat verder uit de RMC-coördinator, de Regionaal Projectleider VSV en gemandateerde vertegenwoordigers van de overige partijen die de samenwerkingsovereenkomst 2016-2020 hebben ondertekend⁶⁰. De regiegroep vergadert tweemaandelijks.

Tijdens deze vergaderingen kan de regiegroep, wanneer de vsv-aanpak dit vereist, vertegenwoordigers uit andere sectoren aan tafel uitnodigen. Zoals hier al eerder gesteld, schept dit de mogelijkheid om voor aanpalende onderwerpen, zoals de aanpak thuiszitters of het bestrijden van jeugdwerkloosheid, beleidsmatig met die terreinen een verbinding te leggen.

6.3.3 De regionaal projectleider VSV

Op operationeel niveau wordt ook de functie van Regionaal Projectleider VSV gehandhaafd. Samen met de RMC-coördinator blijft hij/zij verantwoordelijk voor de dagelijkse gang van zaken en voor de in hfst, 6 omschreven taken.

6.4 De algemene uitgangspunten voor de nieuwe vsv-aanpak

In de nieuwe aanpak mogen geen maatregelen meer worden opgenomen die slechts op één individuele school in de regio effect sorteren⁶¹. Ze moeten in hun uitwerking altijd een zekere regionale impact hebben. Bovendien moeten RMC en de onderwijsinstellingen na ruim negen jaar vsv-beleid hun basis op orde hebben.

6.4.1 De basis op orde in het onderwijs

Voor het onderwijs betekent dit dat maatregelen gericht op het verbeteren van het primair proces niet meer zijn toegestaan. De minister bedoelt hiermee specifiek maatregelen rondom verzuimregistratie, verzuimbeleid en uitvalregistratie (regionale projecten in 2016: 'M@zl in het mbo', 'VSV begint bij verzuim' en de activiteiten van de Regionaal Poortwachter VSV); programma's voor loopbaanoriëntatie en studiekeuzebegeleiding (regionale projecten in 2016: 'Breda on Stage' en 'Loopbaanoriëntatie en keuzeprocessen in het mbo') en maatregelen gericht op het professionaliseren van onderwijspersoneel.

6.4.2 De basis op orde bij RMC

De RMC-functie omvat drie basistaken waarvoor geen maatregelen meer mogen worden bestemd:

1. registratie: de regio dient nu te beschikken over een sluitend systeem voor melding en registratie van alle jongeren tussen 18 en 23 jaar die niet op school zitten en nog geen startkwalificatie hebben behaald;
2. trajectbegeleiding: RMC benadert en draagt zorg voor jongeren die zijn uitgevallen.

⁵⁹ Blz. 9, aandachtspunt 6. 'Succesvolle aanpak voortijdig schoolverlaten krijgt krachtig vervolg'. Brief Minister van OCW aan de voorzitter van de Tweede Kamer, Ministerie van OC&W. 15 februari 2016.

⁶⁰ Wanneer het juridisch noodzakelijk blijkt dat ook vso en pro de samenwerkingsovereenkomst tekenen, moet worden gezien of deze partijen dan niet ook in de regiegroep vertegenwoordigd dienen te zijn.

⁶¹ Tenzij het een maatregel betreft voor een instelling met vestigingen in de hele regio, zodat er sprake is van een regionale maatregel.

De begeleiding is gericht op het terugleiden van deze jongeren naar onderwijs, naar werk, of naar passende zorg of dagbesteding;

3. regie voeren: RMC coördineert en initieert de samenwerking tussen alle belangrijke partijen die bij deze jongeren betrokken zijn en onderhoudt hiertoe een regionaal netwerk.

6.5 De looptijd van de nieuwe vsv-aanpak

Het regionaal programma kent een looptijd van vier jaar en start met ingang van het schooljaar 2016-2017. Vervolgens heeft het betrekking op de schooljaren 2017-2018, 2018-2019 en 2019-2020. De aanpak met nieuwe maatregelen wordt in 2016 in principe voor de gehele looptijd vastgesteld.

Om te kunnen beoordelen of de aanpak ook daadwerkelijk een effectieve bijdrage aan het realiseren van de regionale doelstelling levert, zal de regiegroep de maatregelen in het schooljaar 2017-2018 evalueren. Mocht uit die evaluatie blijken dat aanpassingen (inhoudelijk en/of budgettair) noodzakelijk zijn dan zullen die op dat moment in overleg met OC&W/DUO worden doorgevoerd.

6.6 Het beschikbare budget

Voor het uitvoeren van de nieuwe vsv-aanpak ontvangt West-Brabant een regiobudget dat bestaat uit twee componenten:

- Een part dat via de RMC-contactgemeente Breda naar de regio komt. Dit deel bedraagt in 2017 en 2018 per jaar € 791.123 en in 2019 en 2020 per jaar € 742.747;
- Een part dat via de contactschool naar de regio komt. Dit deel bedraagt gedurende de gehele looptijd van de aanpak per jaar € 710.197.

Hierdoor is in de 2017 en 2018 jaarlijks € 1.501.320 beschikbaar en in 2019 en 2020 per jaar € 1.452.944. Ten hoogste tien procent van deze beschikbare jaarbedragen, met een maximum van € 150.000 per jaar, mogen de partners jaarlijks samen voor beheerskosten aanwenden mits daarvoor, conform de subsidieregels, onderbouwing aanwezig is.

De contactschool en de RMC-contactgemeente bepalen samen, op basis van gelijkwaardigheid, hoe de delen van het regiobudget worden ingezet. De één kan dus niet zonder afstemming met de ander bepalen, hoe het deel waarvoor hij kassier is, wordt besteed⁶².

Naast het algemene regiobudget ontvangt RMC voor het uitvoeren van reguliere RMC-taken ook 'de specifieke uitkering RMC' en krijgt het onderwijs vsv-prestatiemiddelen. Deze prestatiemiddelen bestaan jaarlijks uit een vaste voet en een resultaatafhankelijk deel dat de onderwijsinstellingen slechts dan ontvangen wanneer zij de jaarlijkse procentuele uitvalnormen niet overschrijden⁶³. Overigens ontvangen alleen de onderwijsinstellingen die dit programma ondertekenen ook voor de periode 2016-2020 prestatiemiddelen⁶⁴.

6.7 De landelijke vsv-doelstelling

De minister van OC&W heeft in haar brief van 15 februari 2016 voor de komende samenwerkingsperiode een nieuwe, nog scherpere doelstelling geformuleerd. Conform dat oogmerk mogen er in 2021 jaarlijks nog maar maximaal 20.000 nieuwe vsv'ers zijn (gemeten

⁶² Blz.5. 'Succesvolle aanpak voortijdig schoolverlaten krijgt krachtig vervolg'. Brief Minister van OCW aan de voorzitter van de Tweede Kamer. Ministerie van OC&W. 15 februari 2016.

⁶³ Zie voor een uitvoerige beschrijving van de vo- en mbo-normen en de daarmee verbonden prestatiegelden blz. 14, bijlage 2. 'Systematiek financiële waardering vsv-resultaten'. 'Succesvolle aanpak voortijdig schoolverlaten krijgt krachtig vervolg'. Brief Minister van OCW aan de voorzitter van de Tweede Kamer. Ministerie van OC&W. 15 februari 2016.

⁶⁴ Onderwijsinstellingen, die in meerdere regio's actief zijn, hoeven het regionale programma formeel slechts in één regio te ondertekenen.

over het schooljaar 2019-2020)⁶⁵. Dit betekent dat de voortijdige uitval in Nederland gedurende de komende vier schooljaren structureel met nog eens 4.451 vsv'ers omlaag moet⁶⁶.

6.8 De regionale vsv-doelstelling

Wil West-Brabant hieraan een effectieve bijdrage kunnen leveren, en bijgevolg ook de uitval in de eigen regio verder terugdringen, dan zullen de regionale onderwijsinstellingen hun uitval tot 2020 minimaal onder de nieuwe prestatienormen voor het vo en mbo moeten houden⁶⁷. Daarmee is dit streven voor RMC en de onderwijsinstellingen ook automatisch de jaarlijks te realiseren regionale doelstelling.

Bovendien hebben de partners de ambitie om met hun nieuwe aanpak in de periode 2017-2020 een effectieve bijdrage te leveren aan de bredere regionale doelstelling dat alle West-Brabantse jongeren in de leeftijd van 12 tot 23 jaar leren, werken of - indien nodig - passende zorg ontvangen⁶⁸.

6.8.1 De vsv-prestatienormen als jaarlijkse regionale doelstelling

De prestatienormen voor de schooljaren 2016-2017 en 2017-2018 zijn al bekend. In de onderstaande tabel staan ze ter illustratie naast de uitvalcijfers en prestatienormen voor het schooljaar 2014-2015.

Doelgroep	% vsv in 2014-2015	% prestatienorm 2014-2015	% prestatienorm 2016-2017	% prestatienorm 2017-2018
Onderbouw vo	0,1	1,0	0,75	0,5
Bovenbouw vmbo	1,3	4,0	3,0	2,0
Bovenbouw havo/vwo	0,3	0,5	0,5	0,5
Mbo niveau 1	32,7	22,50	27,50	27,50
Mbo niveau 2	9,9	10,00	9,50	9,40
Mbo niveau 3	3,75	2,75	3,60	3,50
Mbo niveau 4			2,75	2,75

(tabel 23) Bron OC&W

Uit een vergelijking tussen de uitvalcijfers voor 2014-2015 en de prestatienormen voor dat jaar blijkt dat de uitval in het vo bij alle niveaus lager ligt dan de prestatienorm, terwijl bij niveau 1 en niveau 3&4 van het mbo de normen voor dat schooljaar al worden overschreden.

Bovendien blijkt uit een vergelijking tussen de uitvalcijfers 2014-2015 en de scherpere vo-prestatienormen voor 2016-2017 en 2017-2018 dat die normen met de uitval in 2014-2015 ook niet worden overschreden, terwijl daar op mbo niveau 1 en 2 dan wel sprake van is⁶⁹.

Deze uitkomst bevestigt in feite het beeld uit hoofdstuk drie en vier en daarmee verbonden conclusie dat de regionale doelstelling alleen dan kan worden gerealiseerd wanneer de vsv in het mbo substantieel wordt teruggedrongen.

65 Blz. 2. 'Succesvolle aanpak voortijdig schoolverlaten krijgt krachtig vervolg'. Brief aan de voorzitter van de Tweede Kamer. Ministerie van OC&W. Den Haag, 15 februari 2016.

66 Op basis van de voorlopige jaarcijfers over het schooljaar 2014-2015 en gemeten vanaf het schooljaar 2015-2016.

67 Naast de prestatienormen kent het vo streefnormen die lager liggen dan de prestatienormen. Deze streefpercentages reflecteren de uitvalpercentages waar elke vo-instelling onder zou moeten blijven om tot maximaal 20.000 vsv'ers in 2020 te komen. Ze dienen vooral als stuurinstrument en zijn hier daarom niet vermeld.

68 Zie m.b.t. het versterken van kansen voor (kwetsbare) jongeren uit pro, vso, vmbo en mbo 1&2. ook 'West-Brabant leert en werkt'. RpA en Regio West-Brabant. Breda, januari 2016.

69 Over de afzonderlijke resultaten voor de niveaus 3 en 4 kan hier nog niets gezegd worden, omdat deze niveaus pas vanaf het schooljaar 2016-2017 voor de prestatienorm van elkaar worden gescheiden.

6.8.2 De meetbaarheid van de aanpak

In de praktijk zijn de vsv-prestatienormen ook objectieve indicatoren, omdat zij - gerelateerd aan de afzonderlijke onderwijsinstellingen, doelgroepen en opleidingscategorieën - de effectiviteit van het beleid cijfermatig zichtbaar maken. DUO levert hiervoor maandelijks en jaarlijks uitvalrapportages op instellings- en regioniveau. Zodoende beschikt de regiegroep continue over actuele sturingsinformatie om beleidsmatige beslissingen te kunnen nemen.

6.9 Uitgangspunten en voorwaarden

Met de nu geformuleerde regionale doelstelling hebben de partners een ambitieus streven verwoord dat zij de komende jaren samen willen gaan realiseren. Zo'n coöperatie is echter alleen dan succesvol wanneer alle partners de volgende algemene principes voor die samenwerking onderschrijven:

- de maatregelen en middelen worden zo ingezet dat zij bij het terugdringen van de voortijdige uitval het grootste effect sorteren;
- iedere partner kent binnen de samenwerking en nieuwe aanpak zijn taak, rol en verantwoordelijkheden;
- op bestuurlijk en operationeel niveau vindt regelmatig afstemming plaats.

Bovendien veronderstelt een geslaagde aanpak dat aan een aantal uitgangspunten wordt voldaan. Zij resulteren uit de analyse zelf en uit de door OC&W gestelde kaders, maar vormen ook deels de opbrengst van de twee regionale werkconferenties over jongeren in een kwetsbare positie. Het gaat daarbij om de volgende condities:

- RMC voert in West-Brabant de regie over de nieuwe aanpak;
- RMC voert ook de regie over de toeleiding van vsv'ers naar andere vormen van onderwijs of naar de gemeenten in de regio (t.b.v. toeleiding naar de arbeidsmarkt, naar zorg of naar dagbesteding);
- de partners hebben samen in West-Brabant iedere jongere tussen 12 en 23 jaar in beeld;
- voor jongeren op wie de leerplicht van toepassing is, zijn in beginsel onderwijs en leerplicht verantwoordelijk;
- RMC is in eerste instantie verantwoordelijk voor niet kwalificatieplichtige jongeren van 16 en 17 jaar uit pro en vso en voor jongeren van 18 tot 23 jaar zonder startkwalificatie;
- binnen de nieuwe aanpak bieden de partners iedere vo-leerling of mbo-student en iedere nieuwe of oude vsv'er een passend onderwijs-, arbeids- of zorgperspectief;
- om een goede overgang van vso/pro naar mbo te garanderen zijn in West-Brabant samenwerkingsafspraken tussen de betrokken partners gemaakt. Die afspraken zijn in een protocol vastgelegd;
- in West-Brabant is steeds meer sprake van doorlopende leer-, zorg- en loopbaanlijnen;
- bij onderwijsinstellingen komen flexibele instroommogelijkheden steeds meer voor;
- bij de overgang van het vmbo naar de entreeopleidingen of andere mbo-opleidingen is altijd sprake van warme overdracht en is de begeleiding van leerlingen in een kwetsbare positie geborgd;
- er bestaat in de regio een sluitend vangnet voor jongeren in een kwetsbare positie die overstappen van onderwijs naar RMC of vise versa; van RMC naar de arbeidsmarkt of van RMC naar passende zorg of dagbesteding;
- de Regionale Regiegroep VSV legt - daar waar nodig en mogelijk - verbindingen met de aanpak jeugdwerkloosheid of andere initiatieven rondom het creëren van een sluitende regionale aanpak;
- vo'ers en mbo'ers die buiten de reguliere onderwijssetting moeten worden opgevangen, kunnen van passende (sub)-regionale opvangvoorzieningen gebruik maken die maatwerkprogramma's verzorgen.

6.10 Speerpunten in de nieuwe aanpak

Op basis van de in de hoofdstukken drie en vier uitgevoerde analyse en de voor de periode 2016-2020 geformuleerde regionale doelstelling, dient de nieuwe aanpak zich bij voorkeur op de volgende opleidingscategorieën, doelgroepen en leerloopbaansituaties te richten:

6.10.1 Opleidingscategorieën met grote voortijdige schooluitval:

1. de bovenbouw van het vmbo

deelnemers: 8.447	vsv'ers: 117	vsv-percentage: 1,39	prestatienorm: gehaald	verwachting: toenemende vsv
----------------------	-----------------	-------------------------	---------------------------	--------------------------------

2. de entreopleidingen

deelnemers: 473	vsv'ers: 151	vsv-percentage: 31,92	prestatienorm: niet gehaald	verwachting: toenemende vsv
--------------------	-----------------	--------------------------	--------------------------------	-----------------------------

3. de mbo-opleidingen op niveau 2

deelnemers: 3.229	vsv'ers: 342	vsv-percentage: 10,59	prestatienorm: gehaald	verwachting: toenemende vsv
----------------------	-----------------	--------------------------	---------------------------	-----------------------------

4. De mbo-opleidingen op niveau 3 en 4

deelnemers: 11.968	vsv'ers: 391	vsv-percentage: 3,26	prestatienorm: gehaald	verwachting: uitval hoger dan steeds scherpere norm
-----------------------	-----------------	-------------------------	---------------------------	--

6.10.2 Doelgroepen en leerloopbaansituaties

Binnen deze opleidingscategorieën volgen uiteenlopende doelgroepen met een verhoogde kans op voortijdige schooluitval onderwijs. In hoofdstuk vier zijn ze naar geslacht, leeftijd, etniciteit en hun studiesucces tijdens de verschillende leerloopbaanstadia besproken. Aanvullend dient daarover nog te worden opgemerkt dat jongeren door hun achtergrond vaak tot meerdere doelgroepen kunnen behoren (een 18-plusser kan ook een overbelaste jongere zijn, enz.). Bovendien verenigt de minister een aantal van deze doelgroepen onder de noemer 'jongeren in een kwetsbare positie'. Daar waar het hieronder over deze jongeren gaat, staat dat bij de doelgroep met de afkorting 'JKP' nog eens extra vermeld.

Verder bevat de onderstaande opsomming ook doelgroepen die geen onderwijs meer volgen, of die vanuit een onderwijssituatie gaan uitstromen naar de arbeidsmarkt, naar zorg of naar zinnige dagbesteding. Ondanks het feit dat deze doelgroepen niet onder de vsv-aanpak vallen, worden zij hier wel genoemd⁷². RMC is er namelijk verantwoordelijk voor. De minister onderstreept dit in de nieuwe aanpak nog eens omdat voor deze jongeren maatschappelijke uitval dreigt.

Op basis van de regioanalyse is de kans op vsv of maatschappelijke uitval het grootst voor de onderstaande doelgroepen in de volgende leerloopbaansituaties:

A Voor leerlingen/studenten zonder bijkomende problematiek:

- in de bovenbouw vo;
- in de entreopleidingen;
- in mbo-opleidingen op niveau 2;
- in mbo-opleidingen op niveau 3 en 4;
- bij 18-plussers (hier als containerbegrip opgevoerd voor studenten in opleidingen op mbo niveau 2,3 en 4 die om uiteenlopende redenen op achttienjarige leeftijd of kort daarna met hun opleiding stoppen).

⁷⁰ Cijfers op basis van de definitieve jaarcijfers schooljaar 2013-2014. Bron OC&W.

⁷¹ Hoewel de regio als geheel de prestatienorm voor mbo niveau 3&4 in het schooljaar 2013-2014 nog niet overschrijft, ligt de uitval bij ROC West-Brabant voor deze normcategorie dan wel al hoger. Ook op basis van de voorlopige vsv-jaarcijfers 2014-2015 zal ROC West-Brabant de gestelde prestatienorm gaan overschrijden.

⁷² Onder de nieuwe aanpak vallen enkel deelnemers die nog in een vo- of mbo-instelling bekostigd staan ingeschreven.

B Voor leerlingen/studenten die zich in meer of mindere mate in een kwetsbare positie bevinden. Dit geldt voor:

- gediplomeerde jongeren uit het pro en vso (uitstroomprofiel vervolgonderwijs) die instromen in het mbo (JKP);
- jongeren die de overstap maken van vmbo-bb en vmbo-leerwerktrajecten naar de entreeopleidingen of mbo-opleidingen op niveau 2 (JKP);
- jongeren uit vmbo-bb met een lwoo-achtergrond die in de regel instromen in mbo-opleidingen op niveau 2 (JKP);
- jongeren die vanuit de internationale schakelklas (isk) doorstromen naar het mbo (JKP);
- niet gediplomeerde jongeren die instromen in mbo-opleidingen op niveau 2, 3 of 4 (JKP);
- vo'ers en mbo'ers met persoonlijkheidsproblematiek en overbelaste jongeren uit het vo en mbo die door omstandigheden niet in een reguliere onderwijssetting kunnen blijven en tijdelijk opvang en extra zorg nodig hebben (JKP);

C Voor jongeren die maatschappelijk dreigen uit te vallen. Dit geldt voor:

- jongeren uit pro en vso van 16- en 17 jaar (uitstroomprofiel dagbesteding of arbeidsmarktgericht), die niet kwalificatieplichtig zijn en uitstromen uit het onderwijs (JKP);
- Jongeren afkomstig uit pro en vso zonder werk (JKP);
- Nieuwe vsv'ers: jongeren die gedurende het lopende schooljaar zonder startkwalificatie het vo of mbo verlaten (JKP);
- Oud vsv'ers: jongeren die voorafgaand aan het lopende schooljaar zijn uitgevallen en niet of nauwelijks in hun eigen onderhoud kunnen voorzien (JKP).

6.11 Relevante beleidsterreinen en maatregelen in de nieuwe aanpak

Op basis van de OC&W-beleidskaders, de onderscheiden doelgroepen en opleidings-categorieën met een hoge vsv en de geïdentificeerde kritieke leerloopbaansituaties zijn de onderstaande beleidsspeerpunten/thema's voor het verminderen van de vsv in West-Brabant relevant. Bijgevolg dienen in de nieuwe aanpak interventies bij voorkeur op deze beleids terreinen plaats te vinden. Hieronder zijn alle genoemde elementen resumerend in twee schema's samengebracht en daar waar nodig van passende maatregelen voorzien. Het eerste schema heeft betrekking op de verantwoordelijkheden van RMC en het tweede op die van het regionale onderwijs.

Door RMC		
Speerpunt regionale aanpak	Doelgroep:	Noodzakelijke Activiteit
iedere jongere is in beeld	alle jongeren tussen 12 en 23 jaar	administratieve processen RBL en RMC zijn op orde
bestrijden verzuim en voorkomen vsv	alle vo'ers en mbo'ers	maatregelen gericht op het bestrijden van schoolverzuim en het voorkomen van uitval zonder startkwalificatie
goede aansluiting tussen RMC en onderwijs (sluitend regionaal vangnet)	alle vo'ers en mbo'ers in een kwetsbare positie die vanwege persoonlijke problematiek moeilijk binnen het onderwijs, de zorg of op de arbeidsmarkt in de regio plaatsbaar zijn (JKP)	regionaal opererende ombudsman/vrouw met netwerk binnen onderwijs/zorg/arbeidsmarkt legt op casusniveau verbindingen en coördineert de te nemen maatregelen om voor iedere JKP in de regio een passend aanbod te realiseren
goede aansluiting RMC- arbeidsmarkt/zorg (sluitend regionaal vangnet)	nieuwe vsv'ers	monitoren & toeleiden naar werk/zorg of dagbesteding m.b.v. gemeenten/UWW/Werk & Inkomen/zorg
goede aansluiting RMC-onderwijs/arbeidsmarkt/zorg (sluitend regionaal vangnet)	oud vsv'ers (JKP)	monitoren & terugleiden naar onderwijs of toeleiden naar werk/zorg of dagbesteding m.b.v. regionale onderwijspartners/ gemeenten/UWW/ Werk & Inkomen/zorg
goede aansluiting onderwijs-arbeidsmarkt (sluitend regionaal vangnet)	uitstromers uit pro/vso van 16 en 17 jaar met uitstroomprofiel dagbesteding of arbeidsmarkt-gericht (JKP)	monitoren & toeleiden naar werk/zorg/ dagbesteding m.b.v. gemeenten/UWW/Werk & Inkomen zorg
goede aansluiting RMC-arbeidsmarkt (sluitend regionaal vangnet)	jongeren uit pro/vso zonder werk (JKP)	monitoren & toeleiden naar werk/zorg of dagbesteding m.b.v. gemeenten/UWW/Werk & Inkomen/zorg
goede aansluiting onderwijs/RMC-arbeidsmarkt (sluitend regionaal vangnet)	<ul style="list-style-type: none"> • aankomende vsv'ers; • uitstromers vso/pro met uitstroomprofiel arbeidsmarkt (JKP); • uitstromers vo (JKP); • (on)gediplomeerde uitstromers entree (JKP); • uitstromers mbo niveau 2 (JKP) 	optimaliseren arbeidstoeleiding vanuit het onderwijs
goede aansluiting RMC-onderwijs (sluitend regionaal vangnet)	<ul style="list-style-type: none"> • oud-vsv'ers; • uitstromers 18-plus; 	het terugleiden van uitgevallen deelnemers naar het onderwijs, waarbij de activiteiten zijn gericht op het minimaal behalen van een startkwalificatie. Is dit niet mogelijk dan richten de activiteiten zich op het faciliteren van succesvolle toeleiding naar werk

Maatregel nodig in nieuwe aanpak	Wie	Toelichting	Financiering p.j. uit:
nee opm. OCW gaat cijfers leveren over: • JKP; • entreeleerlingen die na hun opleiding werk vinden; • niet gediplomeerde uitstroom uit vmbo/havo en vwo naar mbo, incl. het studiesucces in het vervolgonderwijs	RMC & RBL	valt onder de basis op orde	specifieke uitkering RMC
Indien mogelijk bestaande maatregelen borgen. Het betreft: • vsv begint met verzuim	RMC & RBL	valt onder de basis op orde	specifieke uitkering RMC
Maatregel 1: aanstellen ombudsman/vrouw met eigen budget om financiële studieproblematiek op te lossen. De functionaris initieert regionaal individuele maatwerktrajecten t.b.v. moeilijk plaatsbare JKP of jongeren die dreigen uit te vallen omdat zij hun studiekosten niet kunnen betalen opm. sluit aan bij het pas gesloten thuiszitterspact	RMC i.s.m. onderwijs, zorg, arbeids-markt-partijen en de St. Leergeld	Het beschikbare budget voor financiële studieproblematiek wordt enkel ingezet i.s.m. de St. Leergeld opm. na schooljaar 2016-2017 volgt evaluatie van de kwantitatieve en kwalitatieve resultaten die met de inzet van de ombudsman/vrouw en het financieel budget zijn bereikt	Regiomiddelen € 35.000 t.b.v. werkzaamheden ombudsman/vrouw. Regiomiddelen € 25.000 als budget voor het oplossen van financiële problematiek
nee	RMC	taak RMC-coördinator	specifieke uitkering RMC
nee	RMC	taak RMC-coördinator	specifieke uitkering RMC
nee	RMC	taak RMC-coördinator	specifieke uitkering RMC
nee	RMC	taak RMC- coördinator	specifieke uitkering RMC
Maatregel 2: opzetten en uitvoeren trajecten gericht op arbeidsmarktvoorbereiding. Dit zijn trajecten die vo'ers en mbo'ers beter faciliteren voor de overgang naar de arbeidsmarkt	RMC & mbo of derden		Regiomiddelen € 140.000
Maatregel 3: maatwerktraject gericht op scholing voor jongere thuiszitters tussen 18 en 23 jaar (jongeren buiten beeld) zonder startkwalificatie. De scholing wordt aangeboden op entree-niveau. Na het doorlopen van de opleiding worden de deelnemers begeleid naar een vervolgopleiding op mbo niveau 2 (startkwalificatie) of naar werk. Het traject start met twee groepen (één in Breda en één in Bergen op Zoom) In totaal worden jaarlijks 30 studenten opgeleid. opm. project sluit aan bij de plannen van minister Asscher om jongeren 'buiten beeld' terug naar school of werk te begeleiden	RMC en mbo	jongeren worden door RMC geselecteerd voor dit maatwerktraject met flexibele in- en uitstroombmogelijkheden. Het traject wordt vanuit een integrale ketenaanpak aangeboden. De jongeren worden bij het roc als deelnemers ingeschreven en het roc ontvangt reguliere bekostiging. De regiomiddelen worden voor de extra begeleiding en nazorg ingezet (e.e.a. met gespecificeerde begroting onderbouwd)	Regiomiddelen € 60.000

Door onderwijs		
bestrijden verzuim	alle vo'ers en mbo'ers	maatregelen rondom verzuimregistratie, verzuimbeleid en uitvalregistratie
Speerpunt regionale aanpak	Doelgroep:	Noodzakelijke Activiteit
beperken voortijdige uitval bovenbouw vmbo	reguliere deelnemers en JKP	versterken eigen aanpak vo-scholen door coaching
voorkomen voortijdige schooluitval of switchen van opleiding door verkeerde beroeps- en/of opleidingskeuze	alle vo'ers en mbo'ers	activiteiten en programma's rondom loopbaanoriëntatie en keuzeprocessen
goede aansluiting tussen vo en mbo	<ul style="list-style-type: none"> • reguliere vo-deelnemers; • jongeren uit vmbo-bb en vmbo-leerwerktrajecten of vmbo'ers met lwoo-achtergrond die instromen in entreeopleidingen of mbo niveau 2 (JKP); • jongeren die instromen in mbo-opleidingen vanuit de ISK (JKP) 	<p>1. alle vo'ers blijven tijdens de overgang naar vervolgonderwijs in beeld</p> <p>2. tijdens de overgang van vo naar mbo is sprake van warme overdracht opm. mbo-instromers vanuit pro/vso worden in het kader van passend onderwijs in het mbo begeleid door trajectbegeleiders passend onderwijs</p>
beperken voortijdige uitval op mbo niveau 3 & 4	<ul style="list-style-type: none"> • reguliere studenten; • 18-plussers; • studenten behorend tot JKP 	versterken van de vsv-aanpak in deze opleidingscategorieën
goede aansluiting onderwijs-arbeidsmarkt/zorg/ dag-besteding bij niet gediplomeerde uitstroom uit de entreeopleidingen en mbo-opleidingen op niveau 2 (sluitend regionaal vangnet)	<ul style="list-style-type: none"> • jongeren uit vso/pro (JKP); • jongeren afkomstig uit vmbo-bb en vmbo-leerwerktrajecten of vmbo'ers met lwoo-achtergrond (JKP); • jongeren uit de ISK (JKP); • niet gediplomeerde jongeren die instromen op mbo-niveau 2 (JKP) 	eerste opvang en begeleiding in het kader van het toeleiden van deelnemers naar de arbeidsmarkt/zorg/ dagbesteding
adequate tijdelijke opvang met maatwerktrajecten	vo-leerlingen en mbo-studenten die overbelast zijn of door persoonlijkheidsproblematiek in hun studie belemmerd worden (JKP)	tijdelijke opvang of tijdelijke coaching. Desgewenst aangevuld met maatwerktrajecten

Indien mogelijk bestaande maatregelen borgen Het betreft: • M@zl in het vo en mbo • inzet regionale poortwachter	vo & mbo	valt onder de basis op orde	regulier onderwijsbudget
Maatregel nodig in nieuwe aanpak	Wie	Toelichting	Financiering p.j. uit:
Indien mogelijk bestaande maatregel borgen. Het betreft: • School is Cool	vo	school is cool is al gedurende 2 convenantperiodes gesubsidieerd beperkte regionale spreiding. deels activiteiten gericht op overgang po-vo en onderbouw vo. beperken uitval geschiedt grotendeels al door andere hiergenoemde maatregelen	regulier onderwijsbudget
Indien mogelijk bestaande maatregelen borgen. Het betreft: • Breda VMBO on Stage • Loopbaanoriëntatie en keuzeprocessen in het mbo	vo & mbo	valt onder de basis op orde opm. in 2016 komt OCW met een onderwijssector overschrijdend LOB-plan	regulier onderwijsbudget
Maatregel 4: voortzetten bestaande maatregel m.b.t. de implementatie en het gebruik van de overstapmodule en het DDD van Intergrip opm. het besluit geldt in eerste instantie voor het schooljaar 2016-2017. Voortzetting van de subsidiëring is daarna afhankelijk van het gegeven of OCW de komende jaren een landelijke overstaptool gaat faciliteren	vo & mbo	alle vo-scholen en de twee mbo-instellingen in de regio zijn betrokken	Regiomiddelen: € 100.000
Maatregel 5: voortzetten bestaande maatregel Transfercoaches. De maatregel voorziet in intensieve coaching tijdens de overgang van vo naar mbo en gedurende het eerste leerjaar van het mbo	vo & mbo	in 2014-2015 namen 17 vo-scholen in de regio aan de maatregel deel. In dat jaar werden 359 vo'ers begeleid (19 vsv'ers) In het huidige schooljaar worden 393 vo'ers gecoacht In 2016-2017 worden 450 studenten begeleid	Regiomiddelen: € 225.000
indien mogelijk de bestaande maatregel borgen Het betreft: • Community Coaching	mbo	te weinig studenten op mbo niveau 3&4 maken jaarlijks van community coaching gebruik. Daardoor is subsidiëring met regiomiddelen niet effectief	Regiomiddelen: € 40.0000
Maatregel 6: indien na bestudering geschikt, implementeren en uitvoeren methodiek 'Studiesucces in mbo-opleidingen op niveau 3&4'	mbo i.s.m. RBL/RMC	project 'VSV begint met verzuim' uitbreiden tot een methodiek gericht op het versterken van de persoonlijke effectiviteit en studiebevlogenheid van studenten. Als onderdeel van de methodiek vindt ook onderzoek naar het functioneren van het opleidingsteam plaats opm. RMC en ROC WB vullen het benodigde subsidiebedrag desgewenst uit eigen middelen verder aan.	
Maatregel 7: de bestaande maatregel 'Talenten zonder papieren' voortzetten en uitbouwen	vo & mbo i.s.m. RMC		Regiomiddelen: € 100.000
Maatregel 8: de bestaande maatregel 'Plusvoorziening' voortzetten en ombouwen, zodat e.e.a. ook geschikt wordt voor de instroom van zittende deelnemers met andere problematiek: A. voorzieningen vo: 1. Samenwerkingsverband Breda e.o. 2. Samenwerkingsverband Roosendaal. 3. Samenwerkingsverband Brabantse Wal. B. Voorzieningen mbo roc-voorziening met drie uitvoeringslocaties C. regionaal plusloket D. ASFA Plus-trainingen	vo & mbo	t.b.v. research en regionale samenhang tussen de voorzieningen het zelfvertrouwen en de persoonlijkheid versterkende trainingen voor plusleerlingen opm. door de bredere opzet van de regionale opvang-voorzieningen is indicering van mbo'ers voor de plusvoorziening niet meer noodzakelijk (-€ 33.000)	Regiomiddelen: € 150.000 € 100.000 € 100.000 € 275.000 € 16.000 € 25.000

6.12 Nadere uitwerking maatregelen per beleidsthema

De bij 6.11 beknopt beschreven maatregelen voor de nieuwe aanpak 2017-2020 zijn hieronder per beleidsthema samengebracht en aan de hand van de door DUO gevraagde specifieke informatie over de kwalitatieve en kwantitatieve doelstelling, de voorgenomen activiteiten, de duur en de bekostiging inhoudelijk verder uitgewerkt.

Beleidsthema 1:

Sluitend regionaal vangnet voor jongeren in een kwetsbare positie

Korte karakterisering van de maatregelen:

Maatregel 1: vanuit RMC

Regionale ombudsman/vrouw met een eigen budget om financiële studieproblematiek op te lossen. Deze functionaris initieert - i.s.m. regionale partners uit onderwijs, zorg en arbeidsmarkt - individuele maatwerkoplossingen voor moeilijk plaatsbare JKP of jongeren die vanwege financiële studieproblematiek dreigen uit te vallen.

Benodigde regionaal middelen: € 35.000 voor de ombudsman/vrouw en € 25.000 voor het oplossen van financiële studieproblematiek in vo en mbo.

Benodigd totaalbedrag jaarlijks: € 60.000.

Maatregel 2: vanuit RMC

Trajecten gericht op arbeidsmarktvoorbereiding. Deze trajecten moeten vo'ers en mbo'ers beter faciliteren om vanuit het onderwijs met succes de arbeidsmarkt te kunnen betreden.

Benodigd totaalbedrag jaarlijks: € 140.000.

Maatregel 7: vanuit vo en mbo

Voortzetten en uitbreiden bestaande maatregel 'Talenten zonder papieren' met als doel te komen tot een regionaal sluitende en geïntegreerde begeleidingsaanpak voor de in-, door- en uitstroom bij entreeopleidingen en opleidingen op mbo niveau twee. E.e.a. met bijbehorende maatwerktrajecten voor JKP in vo en mbo, zodat iedere jongere in West-Brabant leert, werkt of passende zorg ontvangt.

Benodigd totaalbedrag jaarlijks: € 100.000.

Benodigd totaalbedrag voor het beleidsthema jaarlijks: € 300.000.

Wat gaan de maatregelen verbeteren?

Alle maatregelen verbeteren met hun eigen specifieke aanpak de aansluiting tussen onderwijs/RMC en ander onderwijs, en onderwijs/RMC en arbeidsmarkt/zorg/dagbesteding. Daarbij is het streven dat JKP een passende en duurzame plek in het onderwijs of op de arbeidsmarkt verwerven, of dat hen passende zorg wordt geboden.

Op deze wijze dragen deze maatregelen bij aan het voorkomen van voortijdige schooluitval of maatschappelijke uitval en vormen daarmee effectieve schakels in het sluitend regionaal vangnet.

Wat zijn de activiteiten?

Maatregel 1:

- A. De ombudsman/vrouw helpt individuele JKP die ondanks alle inspanningen en samenwerkingsafspraken geen plaats in het onderwijs of op de arbeidsmarkt hebben kunnen vinden, of voor wie nog geen passende zorg is geregeld. De ombudsman/vrouw blijft actief tot voor de jongere in de regio een duurzame plek met een passend aanbod is gerealiseerd.
- B. Het financieel budget wordt ingezet om vo'ers en mbo'ers, voor wie voortijdige uitval dreigt omdat zij de opleidingskosten niet kunnen betalen, financieel te steunen en daarmee vsv te voorkomen. Individuele steunaanvragen worden door de Stichting

Leergeld beoordeeld en financiële bijdragen uit het beschikbare budget worden enkel op advies van deze stichting uitgekeerd.

Maatregel 2:

De activiteiten zijn tweeledig:

- A. Binnen het onderwijs worden JKP voor wie de doorstroom naar mbo niveau 2 haalbaar is, of die een verhoogde kans op vsv hebben, tijdig opgepakt om ze individueel en in groepsverband in zelfredzaamheid en sociale- en arbeidsvaardigheden te trainen. Daarnaast wordt veel aandacht aan beroepenoriëntatie en een goede voorbereiding op de arbeidstoeleiding besteed. Als vast onderdeel van het traject worden de JKP - i.s.m. RMC - vanuit het onderwijs naar een duurzame plaats op de arbeidsmarkt begeleid.

Maatregel 7:

Om tot een effectieve regionale samenwerking te kunnen komen, is het afgelopen jaar een breed regionaal netwerk van partners uit het onderwijs, de gemeenten, de werkgeversorganisaties en de zorg gevormd. Bovendien is per subregio (Brabantse Wal, Roosendaal, Breda) gewerkt aan een heldere bestuurlijke regie en een gezamenlijke agenda om te voorkomen dat JKP tussen de wal en het schip vallen. De projectpartners uit vo en mbo zetten hun activiteiten in het schooljaar 2016-2017 voort en werken dan o.a. aan:

- het onder de verantwoordelijkheid van RMC inrichten van een regionaal meldpunt;
- het optimaliseren van het subregionaal overleg (kortere lijnen tussen school, werk en zorg);
- regelmatig contact met vso- en pro-scholen in de regio. E.e.a. in het kader van informatievoorziening, afstemming en ondersteuning;
- het invoeren van het regionale transitieformulier in het regionale mbo;
- het monitoren van het gebruik van het transitieformulier in vso en pro;
- het creëren van opvang en begeleiding voor niet gediplomeerde entreestudenten en uitvallers op mbo-niveau 2;
- het ontwikkelen en uitvoeren van pre-entreetrajecten t.b.v. effectieve toeleiding naar de entreeopleidingen;
- het vraaggestuurd ontwikkelen en uitvoeren van maatwerktrajecten voor uitstromers op diverse niveaus;
- het voeren van code-oranje gesprekken met studenten uit de entreeopleidingen en opleidingen op mbo-niveau 2 die een verhoogde kans op vsv hebben;
- het realiseren van flexibele instroom bij opleidingen op mbo-niveau 2.

Vanaf het schooljaar 2017-2018 worden de nieuwe doelstellingen jaarlijks voor de start van het schooljaar door de partners geformuleerd en ter goedkeuring aan de Regionale Regiegroep VSV voorgelegd.

Wat is de jaarlijkse kwantitatieve doelstelling?

Met alle binnen dit beleidsthema genoemde maatregelen worden jaarlijks 170 tot 200 deelnemers uit vo en mbo geholpen.

Welk bedrag wordt per deelnemer ingezet?

Maatregel 1: gezien de aard van deze maatregel is het bedrag per deelnemer moeilijk te bepalen. De regionale partners gaan er vanuit dat de ombudsman/vrouw jaarlijks minimaal voor 25 tot 30 deelnemers uit vo en mbo een passend aanbod zal realiseren. Daarnaast kunnen, bij een financiële hulpvraag die naar verwachting gemiddeld tussen de € 500 en € 1.000 per deelnemer zal liggen, uit het beschikbare budget jaarlijks 25 tot 50 deelnemers uit vo en mbo worden geholpen.

Maatregel 2: de regionale partners willen met deze maatregel jaarlijks minimaal 70 JKP behoeven voor maatschappelijke uitval.

Maatregel 7: Met de maatregel worden jaarlijks minimaal 50 JKP uit vo en mbo naar ander onderwijs, naar werk of naar passende zorg gebracht.

Wat is de looptijd van de maatregelen?

Schooljaar 2016-2017 tot en met het schooljaar 2019-2020.

Beleidsthema 2: oud vsv'ers

Korte karakterisering van de maatregel:

Maatregel 3: vanuit RMC en mbo.

Het betreft een maatwerktraject voor ongediplomeerde thuiszitters tussen 18 en 23 jaar (18-plussers en jongeren buiten beeld) die langer dan twee jaar geen bekostigd onderwijs hebben gevolgd en geen baan van tenminste 24 uur per week hebben. Het traject stelt oud vsv'ers in staat om binnen een veilige setting en onder intensieve professionele begeleiding naar het onderwijs terug te keren en alsnog een startkwalificatie te behalen.

Benodigd totaalbedrag voor het beleidsthema jaarlijks: € 60.000.

Wat gaat de maatregel verbeteren?

De maatregel verhoogt de maatschappelijke kansen van oud vsv'ers zonder vmbo-diploma die buiten beeld dreigen te raken. Vanuit een integrale aanpak en met behulp van een individueel traject op maat worden deze JKP terug naar het onderwijs en naar een mogelijke startkwalificatie geleid.

Wat zijn de activiteiten?

In samenwerking met RMC, Dynamo en het leerwerkloket worden geschikte oud vsv'ers uit heel West-Brabant voor het traject geselecteerd. De deelnemers worden vervolgens in een speciaal entreetraject ingeschreven en zijn daardoor reguliere studenten van ROC West-Brabant. De opleiding wordt in een bbl-variant aangeboden (één dag naar school en vierentwintig uur per week werken met een leerwerkovereenkomst) en op een onafhankelijke locatie door medewerkers met speciale, op deze doelgroep afgestemde, onderwijs- en begeleidingsvaardigheden uitgevoerd. Het traject garandeert daarmee een veilige omgeving en professionele begeleiding voor het oplossen van de aanwezige persoonlijke problematiek. Tijdens de opleiding wordt o.a. aandacht besteed aan vakspecifieke theorie (modules), Nederlands, Rekenen, Burgerschap, Loopbaanoriëntatie en BPV. Het traject kent flexibele in- en uitstroommogelijkheden. Studenten die de entreeopleiding met een diploma afsluiten, kunnen naar een opleiding op mbo-niveau 2 doorstromen. Studenten die geen diploma behalen of niet willen doorstromen, worden actief naar een baan begeleid.

Wat is de jaarlijkse kwantitatieve doelstelling?

Jaarlijks zullen twee groepen van 15 studenten (uitvoeringslocatie in Breda en Bergen op Zoom) worden opgeleid.

Welk bedrag wordt per deelnemer ingezet?

Voor het selectietraject en voor de extra begeleiding en (na)zorg wordt per deelnemer: € 2.000 per jaar ingezet.

Wat is de looptijd van de maatregel?

Schooljaar 2016-2017 tot en met het schooljaar 2019-2020.

Beleidsthema 3: goede aansluiting tussen vo en mbo

Korte karakterisering van de maatregelen

Maatregel 4: vanuit vo en mbo.

De bestaande maatregel met betrekking tot de implementatie en het gebruik van de overstapmodule vo-mbo en het digitaal doorstroomb dossier van Intergrip wordt voortgezet. Benodigde regionimiddelen € 100.000.

Maatregel 5: vanuit het vo en mbo.

Voortzetten bestaande maatregel rondom de inzet van transfercoaches. De maatregel is gericht op het coachen van individuele vo'ers (meestal JKP) tijdens de overgang van vo naar mbo en gedurende het eerste verblijfsjaar in het mbo. Benodigde regionimiddelen € 225.000.

Benodigd totaalbedrag voor het beleidsthema jaarlijks: € 325.000.

Wat gaan de maatregelen verbeteren?

Beide maatregelen zijn gericht op warme overdracht van deelnemers en het verbeteren van de overgang van vo naar mbo, maar bereiken dit op verschillende manieren.

Maatregel 4:

Binnen maatregel 4 wordt dit gerealiseerd doordat alle vo'ers die in de regio de overstap van het vo naar het mbo gaan maken in de overstapmodule van Intergrip worden opgenomen⁷³. Hierdoor blijven ze tijdens de overstapperiode in beeld en kan tijdig worden ingegrepen wanneer een leerling nog niet bij een vervolgopleiding staat ingeschreven of daar niet aankomt. Bovendien zorgt het digitaal doorstroomb dossier ervoor dat de gegevens van deelnemers in de hele regio in een eenduidige vorm tussen de scholen worden uitgewisseld. De overstapmodule is toegankelijk voor alle vo- en mbo-scholen en het Regionaal Bureau Leerplicht in de RMC-regio.

Maatregel 5:

Door deze maatregel voort te zetten borgen de partners dat vo'ers (veelal JKP) ook de komende jaren aanzienlijk meer kans op studiesucces in het mbo hebben.

Wat zijn de activiteiten?

Maatregel 4:

Alle vo'ers die de overstap van het vo naar het mbo maken worden ingevoerd in de overstapmodule en hun dossiergegevens worden ondergebracht in een digitaal doorstroomb dossier. Beide tools worden in de hele regio gebruikt. Daardoor zijn alle vo'ers in de regio in beeld.

Maatregel 5:

Coaches van de vo-school begeleiden hun door het eigen zorgsysteem geselecteerde leerlingen (grotendeels JKP) tijdens de overgangperiode naar en gedurende het eerste leerjaar in het mbo. Daarbij is sprake van intensieve contacten met de studieloopbaanbegeleiders in het mbo en de ouders

⁷³ Dat geldt ook voor vso/pro-leerlingen die in het mbo instromen.

Wat is de jaarlijkse kwantitatieve doelstelling?

Maatregel 4:

Jaarlijks worden in de overstapmodule 4.500 tot 5.000 vo'ers opgenomen. Bovendien wordt voor 8.000 vo'ers jaarlijks het digitaal doorstroomdossier gevuld.

Maatregel 5:

Momenteel begeleiden de transfercoaches in en buiten de regio 393 vo'ers uit West-Brabant (stand schooljaar 2015-2016). De verwachting is dat dit aantal de komende jaren zal groeien naar 450 per jaar.

Welk bedrag wordt per deelnemer ingezet?

Maatregel 4:

Het gebruik van de overstapmodule en het DDD van Intergrip kost jaarlijks ongeveer € 8 per leerling.

Maatregel 5:

De inzet van de transfercoaches van 17 vo-scholen kost jaarlijks € 500 per leerling.

Wat is de looptijd van de maatregelen?

Schooljaar 2016-2017 tot en met het schooljaar 2019-2020⁷⁴.

⁷⁴ Maatregel 4 wordt in eerste instantie voor het schooljaar 2016-2017 ingezet. Voortzetting van de subsidiëring is vervolgens afhankelijk van het gegeven of OCW de komende jaren een landelijk overstaptool gaat faciliteren.

Beleidsthema 4: beperken voortijdige schooluitval op mbo-niveau 3 en 4

Korte karakterisering van de maatregel

Maatregel 6: vanuit vo en mbo en RMC.

Het implementeren en uitvoeren van de methodiek 'Studiesucces' in mbo-opleidingen op niveau 3 en 4 van ROC West-Brabant. De methodiek is gericht op het versterken van de persoonlijke effectiviteit en studiebevlogenheid van studenten op niveau 3 en 4 van het mbo. Benodigde regiomiddelen € 40.000.

Benodigd totaalbedrag voor het beleidsthema jaarlijks: € 40.000.

Wat gaat de maatregel verbeteren?

Uit exit-onderzoek binnen het project 'VSV begint met verzuim' blijkt dat studenten de schuld voor hun voortijdig afhaken meestal buiten zichzelf leggen. Ze geven bijvoorbeeld aan dat ze een verkeerde keuze hebben gemaakt of dat de inhoud van de studie tegenvalt. In de praktijk blijkt echter dat uitval ook door andere oorzaken kan worden veroorzaakt, zoals door tegenvallende studieresultaten. Dergelijke factoren kunnen studenten in een negatieve spiraal brengen. De methodiek voorkomt dit met gerichte interventies richting studenten en het betrokken opleidingsteam.

Wat zijn de activiteiten?

In het schooljaar 2016-2017 wordt binnen enkele opleidingsteams een pilot uitgevoerd. In dit kader wordt een startmeting gedaan die duidelijk maakt bij welke studenten een verhoogd risico op voortijdige uitval aanwezig is. De resultaten van de startmeting geven de studieloopbaanbegeleiders binnen het opleidingsteam suggesties voor interventies in hun gesprekken met de betrokken studenten.

Vervolgens vullen de studenten wekelijks een korte vragenlijst in die de schommelingen in de studiebevlogenheid meet. Hierdoor beschikt de studieloopbaanbegeleider doorlopend over een statusoverzicht van alle studenten. Aan de hand hiervan ziet hij/zij welke studenten extra aandacht nodig hebben en welke interventies voor deze studenten het meest geschikt zijn. De statusoverzichten en de coachingsgesprekken die de slb'er voert, verhogen bij de student het zelfinzicht en maken duidelijk waar de focus moet liggen om vsv te voorkomen.

De methodiek richt zich bovendien op het verhogen van de teameffectiviteit, want student-succes is altijd het resultaat van sociale interactie tussen student en opleidingsteam. De teameffectiviteit wordt gemeten op basis van stellingen die aan de studenten en het team worden voorgelegd. Deze stellingen gaan over houding, gedrag, klimaat, autonomie, ontplooiingsmogelijkheden en binding. De antwoorden karakteriseren het team in termen van mentaliteit, productief en contraproductief gedrag en maken zichtbaar of het in control en flow is. Is dit niet het geval dan zullen de studieresultaten van studenten teruglopen. De uitkomsten van de meting worden gebruikt om binnen het team meer inzicht te kweken voor het eigen functioneren en de mogelijkheden om het leerklimate te verbeteren.

De hier beschreven activiteiten worden geflankeerd door research naar de beweegredenen van jongeren om rond hun 18e levensjaar met de opleiding te stoppen. In dit onderzoek, dat al in het project 'VSV begint met verzuim' is gestart, participeren het RBL en het SS&B van ROC West-Brabant.

Wat is de jaarlijkse kwantitatieve doelstelling?

In het schooljaar 2016-2017 wordt binnen één of twee opleidingen op mbo-niveau 3 of 4 een pilot doorgevoerd. Op basis van de resultaten hiervan wordt besloten of de methodiek in de jaren daarna breder wordt ingezet. De maatregel heeft in de pilotfase betrekking op 60 tot 100 studenten.

Wat is de looptijd van de maatregel?

Voorlopig gedurende het schooljaar 2016-2017. Wanneer uit de pilot blijkt dat de voortijdige schooluitval door het gebruik van de methodiek aantoonbaar afneemt, zal deze tot en met het schooljaar 2019-2020 worden gebruikt.

Beleidsthema 5: regionale plusvoorzieningen vo en mbo

Korte karakterisering van de maatregel

Maatregel 8: vanuit vo en mbo.

Voortzetten en uitbreiden van de bestaande maatregel 'Plusvoorziening', zodat de voorzieningen en hun aanbod goed passen binnen de ondersteuningsplannen van de vo-scholen en binnen de zorgstructuur van het mbo. Gezien de omvang van de regio houden de partners drie plusvoorzieningen voor vo in stand - in Breda, Roosendaal en Bergen op Zoom - en één voor het mbo met drie uitvoeringslocaties in dezelfde steden. Alle plusvoorzieningen werken samen in het regionale plusloket.

Benodigde regiomiddelen: voor het vo: € 350.000 en voor het mbo: € 316.000.

Benodigd totaalbedrag voor het beleidsthema jaarlijks: € 666.000.

Wat gaat de maatregel verbeteren?

Alle plusvoorzieningen gaan met hun eigen specifieke aanpak effectief bijdragen aan het verminderen van de vsv in de regio. Daartoe beschikken zij vanuit het 'Regionale Plusloket' over een gezamenlijk registratie- en volgsysteem. Dit bevordert een regionaal sluitende aanpak bij de intake, de fysieke opvang en de ambulante begeleiding door de pluscoaches. Verder zal het Regionale Plusloket in de periode 2017-2020 m.b.t. research, kennisuitwisseling en de planning en uitvoering van de ASFA-trainingen een centrale coördinerende rol blijven spelen.

Wat zijn de activiteiten?

De activiteiten zijn tweeledig:

- A. het bieden van ambulante hulp binnen de eigen school door de inzet van pluscoaches in het vo en mbo. Deze coaches zetten tijdens de begeleiding hun eigen deskundigheid in of maken gebruik van de deskundigheid van externe professionals;
- B. het bieden van hulp aan overbelaste jongeren en JKP in een fysieke opvanglocatie en binnen een aangepaste pedagogische setting.

Wat is de jaarlijkse kwantitatieve doelstelling?

Jaarlijks worden in het vo en mbo samen ca. 800 deelnemers gedurende een kortere of langere periode ambulant of in een aparte fysieke opvang geholpen. Er wordt voor alle voorzieningen samen uitgegaan van een structurele 'bezetting' van ongeveer 150 leerlingen per jaar. Daarnaast volgen jaarlijks 40 tot 50 overbelaste jongeren een ASFA Plus-training.

Welk bedrag wordt per deelnemer ingezet?

Dat is moeilijk te bepalen omdat er geen harde termijnen voor de ambulante hulp of voor het fysieke verblijf in de opvang worden gehanteerd. Afhankelijk van de hulpvraag kan daarom worden gesteld dat er maximaal € 3.000 per structurele opvangplek en ca. € 875 per deelnemer voor ambulante begeleiding worden ingezet. Daarnaast wordt voor de ASFA Plus-training ca. € 500 per deelnemer ingezet.

Wat is de looptijd van de maatregel:

Schooljaar 2016-2017 tot en met het schooljaar 2019-2020.



Financiële onderbouwing nieuwe aanpak

7.1 Overzicht maatregelen 2017-2020

nummer maatregel	naam maatregel	benodigde regiomiddelen jaarlijks ⁷⁵
1	Regionale ombudsman/vrouw met budget voor financiële studieproblematiek	60.000
2	Trajecten gericht op arbeidsmarktvoorbereiding	140.000
3	Scholing van jongeren buiten beeld	60.000
4	Gebruik overstapmodule en DDD Intergrip	100.000
5	Inzet van transfercoaches uit het vo in het mbo	225.000
6	Beperken uitval op mbo-niveau 3 & 4 met de methodiek 'Studiesucces'	40.000
7	Talenten zonder papieren	100.000
8	Plusvoorziening vo Breda Ronde	150.000
8	Plusvoorziening vo Roosendaal	100.000
8	Plusvoorziening vo Bergen op Zoom	100.000
8	Plusvoorziening mbo Breda, Roosendaal en Bergen op Zoom	275.000
8	Loket Plusvoorzieningen vo en mbo	16.000
8	ASFA Plus-training vo en mbo	25.000
	Totaal	1.391.000

7.2 Overzicht beheerskosten 2017-2020

	2017	2018	2019	2020
Secretariële ondersteuning	24.000	25.000	26.000	27.000
Regionaal Projectleider	43.000	44.000	45.000	46.000
Personele inzet vanuit RMC	35.000	36.000	37.000	38.000
Communicatie/digitale nieuwsbrief vanuit RMC	4.320	1.320		
Overige beheerslasten onderwijs	2.000	2.000	2.000	2.000
Overige beheerslasten RMC	2.000	2.000	2.000	2.000
Totaal	110.320	110.320	112.000	115.000

7.3 Totaaloverzicht inzet regiomiddelen 2017 t/m 2020

	2017	2018	2019	2020
Beschikbare regiomiddelen	1.501.320 ⁷⁶	1.501.320	1.452.944	1.452.944
Totaal aan maatregelen	1.391.000	1.391.000	1.391.000	1.391.000
Saldo	110.320	110.320	61.944	61.944
Beheerskosten	110.320	110.320	112.000	115.000
Saldo	0	0	-50.056⁷⁷	-53.056

⁷⁵ Jaarlijks subsidiebedrag per maatregel. Bedragen gelden daarom in principe ook voor 2018, 2019 en 2020. Programma kan op basis van evaluatie in 2018 inhoudelijk en budgettair worden aangepast.

⁷⁶ Bestaat uit deel A (Regiomiddelen) € 791.123 in beheer bij de contactgemeente en deel B (oude plusmiddelen) € 710.191 in beheer bij de contactschool.

⁷⁷ Gezien het beschikbare budget voor 2019 en 2020 zal het programma van maatregelen in 2018 moeten worden aangepast.

7.4 De kosten verdeeld over het budget van RMC en van de contactschool

Middelen Contactschool	2017	2018	2019	2020
Budget	710.197	710.197	710.197	710.197
Projectkosten maatregelen				
Plusvoorziening vo Breda	150.000	150.000	150.000	150.000
Plusvoorziening vo Roosendaal	100.000	100.000	100.000	100.000
Plusvoorziening Bergen op Zoom	100.000	100.000	100.000	100.000
Plusvoorziening MBO	275.000	275.000	275.000	275.000
Plusloket Regio	16.000	14.197	16.000	16.000
Asfa Plustraining vo en mbo	197		25.000	25.000
Subtotaal projectkosten	641.197	639.197	666.000	666.000
Beheerskosten				
Regionaal Projectleider	43.000	44.000	45.000	46.000
Regionaal Secretaresse	24.000	25.000	26.000	27.000
Overige beheerskosten	2.000	2.000	2.000	2.000
Subtotaal beheerskosten	69.000	71.000	73.000	75.000
Saldo	0	0	-28.803	-30.803

Middelen RMC-Contactgemeente	2017	2018	2019	2020
Budget	791.123	791.123	742.747	742.747
Projectkosten maatregelen				
Regionale ombudsman met budget voor studieproblematiek	60.000	60.000	60.000	60.000
Trajecten arbeidsmarktvoorbereiding	140.000	140.000	140.000	140.000
Scholing jongeren buiten beeld	60.000	60.000	60.000	60.000
Overstapmodule & DDD	100.000	100.000	100.000	100.000
Transfercoaching	225.000	225.000	225.000	225.000
Beperken uitval mbo niveau 3&4	40.000	40.000	40.000	40.000
Talenten zonder Papieren	100.000	100.000	100.000	100.000
Asfa-plustraining vo en mbo	24.803	25.000		
Plusloket Regio		1.803		
Subtotaal projectkosten	749.803	751.803	725.000	725.000
Beheerskosten				
Coördinatie	35.000	36.000	37.000	38.000
Communicatie/nieuwsbrief	4.320	1.320		
Overige beheerskosten	2.000	2.000	2.000	2.000
Subtotaal beheerskosten	41.320	39.320	39.000	40.000
Saldo	0	0	-21.253	-22.253

Bijlage 1

Verklaring gebruikte afkortingen

In het regionaal programma worden de volgende afkortingen gebruikt:

AWBZ	Algemene wet bijzondere ziektekosten
Aoc	Agrarisch opleidingscentrum
Bbl	Beroepsbegeleidende leerweg in het mbo
Bol	Beroepsopleidende leerweg in het mbo
CPB	Centraal Planbureau
CJG	Centrum voor jeugd en gezin
CJG-er	Functionaris van het CJG
DUO	Dienst uitvoering onderwijs
GGD	Gemeentelijke (gemeenschappelijke) gezondheidsdienst
Hbo	Hoger beroepsonderwijs
Havo	Hoger algemeen vormend onderwijs
ISK	Internationale schakelklas
IMW	Instituut voor maatschappelijk werk
JKP	Jongeren in een kwetsbare positie
Lob	Loopbaanbegeleiding
Lwoo	Leerwegondersteunend onderwijs
Mbo	Middelbaar beroepsonderwijs
NJI	Nederlands Jeugdinstuut
OC&W	Ministerie van Onderwijs, Cultuur en Wetenschap
Ogoo	Op overeenstemming gericht overleg onderwijs
OOK	Onderwijsovereenkomst in het middelbaar beroepsonderwijs
PO	Passend onderwijs
Pro	Praktijkschool
RBL	Regionaal bureau leerplicht
RMC	Regionale Meld- en Coördinatiefunctie voortijdig schoolverlaten
Roc	Regionaal opleidingscentrum
RpA	Regionaal Platform Arbeidsmarkt West-Brabant
RWB	Regio West-Brabant
SBB	Samenwerkingsorganisatie Beroepsonderwijs Bedrijfsleven
SCP	Sociaal Cultureel Planbureau
SLB'er	Studieloopbaanbegeleider
SS&B	Servicecentrum voor studie & beroep ROC West-Brabant
Suwi	Wet structuur werk en inkomen
UWV	Uitvoeringsinstituut Werknemersverzekeringen
Vavo	Voortgezet algemeen volwassenen onderwijs
Vmbo	Vorbereidend middelbaar beroepsonderwijs
Vmbo-bb	Vmbo basisberoepsgerichte leerweg
Vo	Voortgezet onderwijs
Vso	Voortgezet speciaal onderwijs
Vsv	Voortijdig schoolverlaten
Vsv'er	Voortijdig schoolverlater
Vwo	Vorbereidend wetenschappelijk onderwijs
Wo	Wetenschappelijk onderwijs

Bijlage 2

Instemmingsverklaring bij aanvraag financiering regionale maatregelen 2017-2020 RMC-Regio 34

Instemmingsverklaring met het Regionaal Programma van maatregelen 2017-2020 'Iedereen op z'n plek in West-Brabant' van RMC-Regio 34 West-Brabant t.b.v. de aanvraag financiering regionale maatregelen voor de aanpak van voortijdig schoolverlaten en voor jongeren in een kwetsbare positie.

Door ondertekening van het regionaal programma 'Iedereen op z'n plek in West-Brabant', bestaande uit een regioanalyse en een beschrijving van de maatregelen voor een nieuwe vierjarige aanpak inzake het terugdringen van het voortijdig schoolverlaten en voor jongeren in een kwetsbare positie, verklaren de RMC-contactgemeente Breda, de contactschool ROC West-Brabant en de bevoegde gezagen van de overige onderwijsinstellingen in de RMC-Regio 34 West-Brabant in te stemmen met de inhoud van het genoemde regionaal programma en de daarin opgenomen maatregelen voor de regionale aanpak vanaf schooljaar 2016-2017 tot en met schooljaar 2019-2020.

Ondertekening te Breda op 12 september 2016:

Naam	Namens	Handtekening
Mevrouw M. Haagh	RMC-contactgemeente Breda	
De heer A. Kastelein	Contactschool ROC West-Brabant	
De heer J. van Alphen	Stichting Katholiek Ondernemersonderwijs te Tilburg (De Rooi Pannen Breda)	
Mevrouw drs. P.C.H.M. Kokke, rector/vz CvB	Mgr. Frencken College	
Mevrouw Y. Kops	Vereniging Ons Middelbaar Onderwijs	
De heer R. Speetjens	Stichting voor Christelijk Voortgezet Onderwijs West-Brabant	
De heer G. Olthof	Stichting Katholiek Voortgezet Onderwijs Breda e.o.	
Mevrouw W.G.M. Roefs MA, MSc directeur unit Made	Stichting Katholiek Voortgezet Onderwijs in het Dongemondgebied.	
De heer J.Ch. van Wettum	Stichting Openbaar Voortgezet Onderwijs Roosendaal	
De heer P.A.J.M. van Heusden	Katholieke Scholengemeenschap Etten-Leur	
De heer G. van der Beek	Christelijke Scholengemeenschap Altena College	zie bijlage
Mevrouw D. van Kelle	Stichting Markland College	
De heer A. Hoekstra, locatiedirecteur Schans	Stichting voor Christelijk Voortgezet Onderwijs in de regio Alblasserwaard Vijfheerenlanden	
De heer drs. L.C.M. de Rond	Regionale Scholengemeenschap 't Rijks	
Mevrouw A.K. Spuijbroek-Maijers, locatiedirecteur Wijk en Aalburg	Stichting Willem van Oranje	zie bijlage



Bijlage bij de Verklaring bij het Regionaal Programma van maatregelen 2017-2020 'Iedereen op z'n plek in West-Brabant' van RMC-Regio 34 West-Brabant t.b.v. de aanvraag financiering regionale maatregelen voor de aanpak van voortijdig schoolverlaten en voor jongeren in een kwetsbare positie.

Door ondertekening van het regionaal programma 'Iedereen op z'n plek in West-Brabant', bestaande uit een regioanalyse en een beschrijving van de maatregelen voor een nieuwe vierjarige aanpak inzake het terugdringen van het voortijdig schoolverlaten en voor jongeren in een kwetsbare positie, verklaren de RMC-contactgemeente Breda, de contactschool ROC West-Brabant en de bevoegde gezagen van de overige onderwijsinstellingen in de RMC-Regio 34 West-Brabant in te stemmen met de inhoud van het genoemde regionaal programma en de daarin opgenomen maatregelen voor de regionale aanpak vanaf schooljaar 2016-2017 tot en met schooljaar 2019-2020.

Naam onderwijsinstelling: Altana College Sleeuwijk

Namens deze,

(handtekening) 

(naam) G. van der Beek

(functie) Recteur

Op 2-9 - 2016, te Sleeuwijk

Bijlage bij de Verklaring bij het Regionaal Programma van maatregelen 2017-2020 'Iedereen op z'n plek in West-Brabant' van RMC-Regio 34 West-Brabant t.b.v. de aanvraag financiering regionale maatregelen voor de aanpak van voortijdig schoolverlaten en voor jongeren in een kwetsbare positie.

Door ondertekening van het regionaal programma 'Iedereen op z'n plek in West-Brabant', bestaande uit een regioanalyse en een beschrijving van de maatregelen voor een nieuwe vierjarige aanpak inzake het terugdringen van het voortijdig schoolverlaten en voor jongeren in een kwetsbare positie, verklaren de RMC-contactgemeente Breda, de contactschool ROC West-Brabant en de bevoegde gezagen van de overige onderwijsinstellingen in de RMC-Regio 34 West-Brabant in te stemmen met de inhoud van het genoemde regionaal programma en de daarin opgenomen maatregelen voor de regionale aanpak vanaf schooljaar 2016-2017 tot en met schooljaar 2019-2020.

Stichting Willem van Oranje

Namens deze,



Mevrouw A.K. Spuijbroek-Maijers

Locatiedirecteur Willem van Oranje College Wijk en Aalburg

Op 8 september 2016, te Wijk en Aalburg

Colofon

augustus 2016

oplage 80 stuks

download via www.rocwb.nl of www.rblwest-brabant.nl

RMC-Regio 34 West-Brabant

Regionaal projectleider voortijdig schoolverlaten

de heer H. Pranger: h.pranger@rocwb.nl

RMC coördinator:

mevr. L. van der Lee: eal.van.der.lee@breda.nl